



TÜRKİYE  
YÜZYILI

100  
TÜRKİYE CUMHURİYETİNİN YÜZÜNCÜ YILI

**T.C.**  
**ALTINORDU KAYMAKAMLIĞI**  
**İSMETPAŞA İLKOKULU MÜDÜRLÜĞÜ**



**2024-2028**  
**STRATEJİK PLANI**

## İSTİKLALMARŞI

Korkma, sönmez bu şafaklarda yüzen al sancak;  
Sönmeden yurdumun üstünde tüten en son ocak.  
O benim milletimin yıldızıdır, parlayacak;  
O benimdir, o benim milletimindir ancak.

Çatma, kurban olayım, çehreni ey nazlı hilal!  
Kahraman ırkıma bir gül! Ne bu şiddet, bu celal?  
Sana olmaz dökülen kanlarımız sonra helal...  
Hakkıdır Hakk'a tapan milletimin istiklal!

Ben ezelden beridir hür yaşadım, hür yaşarım.  
Hangi çılgın bana zincir vuracakmış? Şaşarım!  
Kükremiş sel gibiyim, bendimi çiğner, aşarım.  
Yırtarım dağları, enginlere sığmam taşarım.

Garbin afakını sarmışsa çelik zırhlı duvar,  
Benim iman dolu göğsüm gibi serhaddim var.  
Ulusun, korkma! Nasıl böyle bir imanı boğar,  
"Medeniyet!" dediğin tek dişi kalmış canavar?

Arkadaş! Yurduma alçakları uğratma sakın.  
Siper et gövdeni, dursun bu hayasızca akın.  
Doğacaktır sana va'ettği günler Hakk'ın...  
Kim bilir, belki yarın, belki yarından da yakın.

Bastığın yerleri "toprak!" diyerek geçme, tanı:  
Düşün altındaki binlerce kefensiz yatanı.  
Sen şehit oğlusun, incilme, yazıktır atanı:  
Verme, dünyaları alsan da, bu cennet vatanı.

Kim bu cennet vatanın uğruna olmaz ki feda?  
Şüheda fışkıracak toprağı sıksan, şüheda!  
Canı, cananı bütün varımı alsın da Huda,  
Etişsin tek vatanından beni dünyada cüda.

Ruhumun senden, İlahi, şudur ancak emeli:  
Değmesin mabedimin göğsüne namahrem eli.  
Bu ezanlar ezanlar-ki şahadetleri dinin temeli  
Ebedi yurdumun üstünde benim inlemeli.

O zaman vecd ile bin secde eder-varsa-taşım,  
Her cerihandan, İlahi, boşanıp kanlı yaşım,  
Fışkırır ruh-ı mücerred gibi yerden na'şım;  
O zaman yükselerek arşa değer belki başım.

Dalgaları sen de şafaklar gibi ey şanlı hilal!  
Olsun artık dökülen kanlarımın hepsi helal!  
Ebediyen sana yok, ırkıma yok izmihlal:  
Hakkıdır, hür yaşamış bayrağımın hürriyet;  
Hakkıdır, Hakk'a tapan, milletimin istiklal!

Mehmet AKİF ERİSOY

*Öğretmenler;  
Yeni Nesil Sizin  
Eseriniz Olacaktır.*

*K. Altınbaş*

## GENÇLİĞE HİTABE

Ey Türk gençliği! Birinci vazifen, Türk İstiklalini, Türk Cumhuriyetini, İlelebet, muhafaza ve müdafaa etmektir.

Mevduiyetinin ve istikbalinin yegane temeli budur. Bu temel, senin, en kıymetli hazinedir. İstikbalde dahi, seni, bu hazineden, mahrum etmek isteyecek, dahiil ve harici, bedahatları olacaktır. Bir gün, istiklal ve cumhuriyeti müdafaa mecburiyetine düşersen, vazifeye atılmak için, içinde bulunacağın vaziyetin imkanı ve şeraitini düşünmeyeceksin! Bu imkan ve şerait, çok namüsalet bir mahiyette tezahür edebilir. İstiklal ve cumhuriyetine kastedecek düşmanlar, bütün dünyada emsali görülmemiş bir galibiyetin mümessili olabilirler. Cebren ve hile ile zayıf vatanın, bütün kaleleri zaft edilmiş, bütün tersanelerine girilmiş, bütün orduları dağıtılmış ve memleketin her köşesi bilhissî işgal edilmiş olabilir. Bütün bu şeraitten daha elim ve daha vahim olmak üzere, memleketin dahilinde, iktidara sahip olanlar gâfil ve dalalet ve hatıra hiyazet içinde bulunsunlar. Hatta bu iktidar sahipleri şahsi menfaatlerini, müstevlerin siyasi emelleriyle tevhit edebilirler. Millet, fakr u zaruret içinde harap ve bîtap düşmüş olabilir.

Ey Türk İstikbalinin evladı! İşe, bu ahval ve şerait içinde dahi, vazifen; Türk İstiklal ve Cumhuriyetini kurtarmaktır! Muhtaç olduğun kudret, damarlarındaki asil kanda, mevcuttur!

*K. Altınbaş*

## Okul Bilgileri

<b>İli</b>	<b>ORDU</b>	<b>İlçesi</b>	<b>ALTINORDU</b>
<b>Adres</b>	Zaferimilli Mahallesi Yukarıpınar Sokak No:1 Altınordu/ORDU	<b>Coğrafi Konum (link)</b>	<a href="http://tinyurl.com/2j3af7jh">http://tinyurl.com/2j3af7jh</a>
<b>Telefon Numarası</b>	0 452 223 16 84	<b>Web adresi</b>	<a href="https://orduismetpasaio.meb.k12.tr">https://orduismetpasaio.meb.k12.tr</a>
<b>e- Posta Adresi</b>	754621@meb.k12.tr	<b>Öğretim Şekli</b>	Tam Gün
<b>Kurum Kodu</b>	754621		



## Sunuş



*Sürekli değişen ve gelişen ortamlarda çağın gerekleri ile uyumlu bir eğitim öğretim anlayışını sistematik bir şekilde devam ettirebilmemiz, belirlediğimiz stratejileri en etkin şekilde uygulayabilmemiz ile mümkün olacaktır. Başarılı olmak da iyi bir planlama ve bu planın etkin bir şekilde uygulanmasına bağlıdır.*

*Geçmişten günümüze gelirken var olan yaratıcılığın getirdiği teknolojik ve sosyal anlamda gelişmişliğin ulaştığı hız, artık kaçınılmazları da önümüze sererek kendini göstermektedir. Güçlü ekonomik ve sosyal yapı, güçlü bir ülke olmanın ve tüm değişikliklerde dimdik ayakta durabilmenin kaçınılmazlığı da oldukça büyük önem taşımaktadır. Gelişen ve sürekliliği izlenebilen, bilgi ve planlama temellerine dayanan, güçlü bir yaşam standardı ve ekonomik yapı; stratejik amaçlar, hedefler ve planlanmış zaman diliminde gerçekleşecek uygulama faaliyetleri ile Stratejik Plan oluşabilmektedir.*

*Stratejik Planın, okulumuzun eğitim yapısının daha da güçlendirilmesinde bir rehber olarak kullanılması amaçlanmaktadır. Belirlenen stratejik amaçlar doğrultusunda hedefler güncellenmiş ve okulumuzun 2024-2028 yıllarına ait stratejik planı hazırlanmıştır. Bu anlamda, 2024-2028 dönemi stratejik planının; belirlenmiş aksaklıkların çözüme kavuşturulmasını ve çağdaş eğitim ve öğretim uygulamalarının bilimsel yönleriyle başarıyla yürütülmesini sağlayacağı inancını taşımaktayız.*

*2024-2028 İsmetpaşa İlkokulu Müdürlüğü Stratejik Planına katkı sağlayan okulumuz çalışanları ve paydaşları ile okulumuz Strateji Geliştirme Kurulu ve Stratejik Planlama Ekibine teşekkür ederim.*

Yusuf Ahmet KUL  
Okul Müdürü

## İçindekiler

Okul Bilgileri .....	3
Sunuş .....	4
<b>1. GİRİŞ VE STRATEJİK PLANIN HAZIRLIK SÜRECİ .....</b>	<b>6</b>
1.1. Strateji Geliştirme Kurulu Ve Stratejik Plan Ekibi .....	6
1.2. Planlama Süreci.....	6
1.2.1. Stratejik Planın Amacı .....	6
1.2.2. Stratejik Planın Kapsamı .....	6
<b>2. DURUM ANALİZİ .....</b>	<b>7</b>
2.1. Kurumsal Tarihçe.....	7
2.2. Uygulanmakta Olan Planın Değerlendirilmesi .....	8
2.3. Mevzuat Analizi .....	9
2.4. Üst Politika Belgeleri Analizi .....	10
2.5. Faaliyet Alanları ile Ürün/Hizmetlerin Belirlenmesi .....	12
2.6. Paydaş Analizi.....	13
2.7. Okul İçi Analiz.....	21
2.7.1. Teşkilat Yapısı .....	21
2.7.2. İnsan Kaynakları .....	21
2.7.3. Teknolojik Düzey.....	24
2.7.4. Mali Kaynaklar.....	25
2.7.5. İstatistik Veriler.....	25
2.8. Dış Çevre Analizi (PESTLE).....	26
2.9. Güçlü ve Zayıf Yönler ile Fırsat ve Tehditler (GZFT) Analizi.....	28
2.10. Tespit ve İhtiyaçların Belirlenmesi .....	30
<b>3. GELECEĞE BAKIŞ.....</b>	<b>31</b>
3.1. Misyon .....	31
3.2. Vizyon.....	31
3.3. Temel Değerler.....	31
<b>4. AMAÇ, HEDEF VE STRATEJİLERİN BELİRLENMESİ .....</b>	<b>32</b>
4.1. Amaçlar ve Hedefler .....	32
4.2. Performans Göstergeleri ve Stratejilerin Belirlenmesi.....	33
4.3. Maliyetlendirme .....	37
<b>5. İZLEME VE DEĞERLENDİRME .....</b>	<b>38</b>
<b>6. Tablo/Şekil/Grafikler/Ekler .....</b>	<b>39</b>

## 1. GİRİŞ VE STRATEJİK PLANIN HAZIRLIK SÜRECİ

2024-2028 dönemi stratejik plan hazırlanması süreci Üst Kurul ve Stratejik Plan Ekibinin oluşturulması ile başlamıştır. Ekip tarafından oluşturulan çalışma takvimi kapsamında ilk aşamada durum analizi çalışmaları yapılmış ve durum analizi aşamasında paydaşlarımızın plan sürecine aktif katılımını sağlamak üzere paydaş anketi, toplantı ve görüşmeler yapılmıştır.

Durum analizinin ardından geleceğe yönelim bölümüne geçilerek okulumuzun amaç, hedef, gösterge ve eylemleri belirlenmiştir. Çalışmaları yürüten ekip ve kurul bilgileri altta verilmiştir.

### 1.1. Strateji Geliştirme Kurulu Ve Stratejik Plan Ekibi

*Tablo 1. Strateji Geliştirme Kurulu ve Stratejik Plan Ekibi Tablosu*

Strateji Geliştirme Kurulu Bilgileri		Stratejik Plan Ekibi Bilgileri	
Adı Soyadı	Ünvanı	Adı Soyadı	Ünvanı
Yusuf Ahmet KUL	Okul Müdürü	Derya YAZICI	Öğretmen
Eda CAN	Öğretmen	Gamze Y. HÜLÜR	Öğretmen
Şengül TOPUZ	Öğretmen	Meleknur ŞENTÜRK	Öğretmen
Erhan SÖKMEZ	Okul Aile Birliği Başkanı	Yasemin ERDAŞ	Gönüllü Veli
Senem ŞENSOY ÜNAL	Yönetim Kurulu Üyesi		

### 1.2. Planlama Süreci

#### 1.2.1. Stratejik Planın Amacı

Okulumuzun güçlü ve zayıf yönleri ile dış çevredeki fırsat ve tehditler göz önünde bulundurularak, eğitim alanında ortaya konan kalite standartlarına ulaşmak üzere yeni stratejiler geliştirmeyi ve bu stratejileri temel alan etkinlik ve hedeflerin belirlenmesini amaçlayan, toplumdan gelen talepleri dikkate alan, katılımcılığı önemseyen, hedeflerini netleştirmiş, hesap veren, şeffaf ve etkin bir yönetim anlayışı oluşturmak.

#### 1.2.2. Stratejik Planın Kapsamı

Bu stratejik plan İsmetpaşa İlkokulunun, mevcut durum analizi değerlendirmeleri doğrultusunda, 2024–2028 yıllarında geliştireceği amaç, hedef ve stratejileri kapsamaktadır.

## 2. DURUM ANALİZİ

Durum analizi bölümünde okulumuzun mevcut durumu ortaya konularak neredeyiz sorusuna yanıt bulunmaya çalışılmıştır.

Bu kapsamda okulumuzun tarihçesi, uygulanmakta olan planın değerlendirilmesi, mevzuat analizi, üst politika belgelerinin analizi, faaliyet alanları ile ürün ve hizmetlerin belirlenmesi, paydaş analizi, kuruluş içi analiz, dış çevre analizi, güçlü ve zayıf yönler ile fırsatlar ve tehditler (GZFT) analizi ve tespit ve ihtiyaçların belirlenmesi konularına yer verilmiştir.

### 2.1. Kurumsal Tarihçe

İsmetpaşa İlkokulu, Rüşdiye (Ortaokullar) kaldırılıp yerlerine İdadi (Lise) kurulunca İsmetpaşa İlkokulu binası İdadi olarak hizmete açıldı. Ordu'nun ilk idadisi, daha önce şimdiki Hükümet Konağı Binasının arkasındaki küçük taş bir binada bulunmakta idi. Burada aynı zamanda sübyan okulu da birlikte ders görmekte idi. Bu bina bilahare yıkılmıştır. İsmetpaşa İlkokulu binasında öğretime devam eden İdadi buradan tekrar kaldırılıp eski binasına nakledilmiştir.

Milli Mücadele sırasında (1922) Zaferimilli Mahallesindeki Dr. Sıtkı YENER' e ait büyük ahşap binada ilk olarak İsmetpaşa Kız Okulu adıyla bir ilkokul açılmıştır. Bu tarihte yine bu binanın yanındaki, şimdiki Dr. Dikran TORAMAN' ın oturduğu evde Şark Kız Mektebi var idi.

İsmetpaşa Kız Okulu 1926 yılında Dr.Sıtkı YENER' in evinden çıkararak bugünkü binası olan taş binaya yerleşti ve 1928 yılından itibaren de kız ve erkek çocukları bir arada olarak İsmetpaşa İlk Mektebi adı altında burada ders yapılmaya başlandı. 1928 yılında ders yılı ortasında okul bu binadan taşınarak Belediye parkında şimdi mevcut olmayan Ana Mektebi binasına taşındı. Ana Mektebi Binası Protestan Ermenileri tarafından inşa edilmişti. Bir yıl kadar bu binada kalındı. Bu müddet zarfında İsmetpaşa İlkokulu Binası da Kız Muallim Mektebi oldu. Fakat bu okul kısa bir süre sonra lağvedildi. 1929 yılından sonra İsmetpaşa İlkokulu binasında kısa bir devre Ortaokul yerleşti ve sonunda tekrar bu bina ilkokul olarak hizmete açıldı. 1985 yılında, 19 Eylül İlkokulu onarımına alındığından İsmetpaşa İlkokulu, Cumhuriyet İlkokuluna; 19 Eylül İlkokulu da İsmetpaşa İlkokulu binasına geçici olarak taşınmıştır.

1986 Yılında 19 Eylül İlkokulu kendi binasına taşınınca İsmetpaşa İlkokulu onarımına alınmış olup 1990 yılına kadar onarımda kalmış, 1990 yılında yeniden kendi binasına taşınmıştır.

1997-1998 Öğretim yılında İlköğretim Okuluna dönüştürülerek Eğitim-Öğretime devam eden İsmetpaşa İlköğretim Okulu, kapatılan Cumhuriyet İlkokulu binasının yerine yapılan yeni bina ihtiyacına binaen İsmetpaşa İlköğretim okuluna tahsis edilmiş olup, İsmetpaşa İlköğretim Okulu adı altında her iki binada eğitim öğretim 2012-2013 öğretim yılı sonuna kadar devam etmiştir. Milli Eğitim Bakanlığının 4+4+4 olarak adlandırılan eğitim sisteminin 2012 yılında getirilmesi ile İsmetpaşa İlköğretim Okulu müstakil İlkokul olmuş ve İsmetpaşa İlkokulu adını almış, Ortaokul bölümü kapatılarak öğrenciler 19 Eylül Ortaokuluna nakil yapılmıştır.

2013-2014 Eğitim Öğretim yılında İsmetpaşa İlkokulu eğitim öğretimine İlkokul olarak eski Cumhuriyet İlkokulu binasında başlamış ve burada eğitim ve öğretime devam etmektedir. İsmetpaşa İlkokulunun tarihi ana binasında ise Milli Eğitim Müdürlüğünce Olgunlaşma Enstitüsü açılmasına karar verilmiştir.

Ordu İlinin 22.03.2013 tarih ve 6447 sayılı kanunla büyükşehir olmasıyla Altınordu İlçesi kurulmuştur. Okulumuz bu tarihten itibaren Altınordu Kaymakamlığına bağlanmıştır.

## 2.2. Uygulanmakta Olan Planın Değerlendirilmesi

Okulumuzun 2019-2023 Stratejik Planı 2019 yılında yürürlüğe girmiştir. Stratejik Plan; hazırlık süreci, durum analizi, geleceğe bakış, maliyetlendirme ile izleme ve değerlendirme bölümlerinden oluşmaktadır.

2019-2023 Stratejik Planında 16 amaç, 36 strateji, 37 performans göstergesi ve 20 eylem bulunmaktadır. Okulumuzun söz konusu performans göstergeleri analiz edildiğinde, plan öncesi döneme göre ilerleme kaydeden, mevcut durumunu koruyan veya gerileme olduğu tespit edilen bazı performans göstergeleri olduğu belirlenmiştir.

Okulumuzun 2019-2023 Stratejik Planında yer alan “Eğitim Öğretime Erişim” teması ile ilgili olarak 5 amaç ve toplam 10 performans göstergesi bulunmaktadır. Bu performans göstergelerinin tamamında plan süresince %75 ve üzerinde performans sergilendiği görülmüştür. Böylece plan dönemi başlangıç değerlerine göre ilerleme gösterildiği tespit edilmiştir.

Stratejik planın “Eğitim Ve Öğretimde Kalitenin Artırılması” teması ile ilgili olarak 6 amaç ve toplam 15 performans göstergesi bulunmaktadır. Bu performans göstergelerinin 4’ünde plan süresince %75 ve üzerinde, 11’inde %50-74,99 aralığında performans gösterildiği tespit edilmiştir. Böylece plan dönemi başlangıç değerlerine göre ilerleme gösterildiği tespit edilmiştir.

Stratejik planın “Kurumsal Kapasite” teması ile ilgili olarak 5 amaç ve toplam 12 performans göstergesi bulunmaktadır. Bu performans göstergelerinin 7’sinde plan süresince %75 ve üzerinde, 3’ünde %50-74,99 aralığında performans gösterildiği tespit edilmiştir. Böylece plan dönemi başlangıç değerlerine göre ilerleme gösterildiği tespit edilmiştir. Diğer taraftan 2 performans göstergesinde veri üretilmediği belirlenmiştir.

Sonuç olarak, okulumuzun 2019-2023 Stratejik Planında yer alan performans göstergelerinin 21’inde %75 ve üzerinde, 11’inde %50-74,99 aralığında performans gösterildiği tespit edilmiştir. Bunlarla birlikte, performans göstergelerinin 2’sinde veri üretilmediği belirlenmiştir. Söz konusu performans göstergelerine yönelik veri üretilmemesinin gerekçesi olarak eğitim öğretim yılı dönem sonunda elde edilecek verilerin planın değerlendirme dönemine yetişmemesi olarak ifade edilmiştir.

Tüm bu değerlendirmeler göz önünde bulundurulduğunda, okulumuzun 2024-2028 Stratejik Planı dönemi için idarenin güçlü yönlerinden ve fırsatlarından yararlanarak önceki tecrübeler rehberliğinde günümüz ve gelecek hedeflerine uygun ve ulaşılabilir performans göstergelerinin belirlenmesine yönelik çalışmalar yapılmıştır.



### 2.3. Mevzuat Analizi

Mevzuat analizi başlığı altında okulumuza ilişkin mevzuat incelenmiştir. İncelenen mevzuat çerçevesinde, okulumuz faaliyet alanı kapsamında olan ve önümüzdeki 5 yıllık sürede ulaşılması öngörülen amaç ve hedeflere dayanak oluşturan mevzuat hükümlerine ayrıntılı olarak yer verilmiştir.

Tablo 2. Mevzuat Analizi Tablosu

YASAL YÜKÜMLÜLÜK (GÖREVLER)	DAYANAK (KANUN, YÖNETMELİK, GENELGE, YÖNERGE)
Atama	657 Sayılı Devlet Memurları Kanunu
	Milli Eğitim Bakanlığına Bağlı Okul ve Kurumların Yönetici ve Öğretmenlerinin Norm Kadrolarına İlişkin Yönetmelik
	Milli Eğitim Bakanlığı Eğitim Kurumları Yöneticilerinin Atama ve Yer Değiştirmelerine İlişkin Yönetmelik
	Milli Eğitim Bakanlığı Öğretmenlerinin Atama ve Yer Değiştirme Yönetmeliği
Ödül, Disiplin	657 Sayılı Devlet Memurları Kanunu
	6528 Sayılı Milli Eğitim Temel Kanunu İle Bazı Kanun ve Kanun Hükmünde Kararnelerde Değişiklik Yapılmasına Dair Kanun
	Milli Eğitim Bakanlığı Personeline Başarı, Üstün Başarı ve Ödül Verilmesine Dair Yönerge
	Milli Eğitim Bakanlığı Disiplin Amirleri Yönetmeliği
Okul Yönetimi	1739 Sayılı Milli Eğitim Temel Kanunu
	Milli Eğitim Bakanlığı Okul Öncesi Eğitim Ve İlköğretim Kurumları Yönetmeliği
	Milli Eğitim Bakanlığı Okul Aile Birliği Yönetmeliği
	Milli Eğitim Bakanlığı Eğitim Bölgeleri ve Eğitim Kurulları Yönergesi
	MEB Yönetici ve Öğretmenlerin Ders ve Ek Ders Saatlerine İlişkin Karar
	Taşınır Mal Yönetmeliği
Eğitim-Öğretim	Anayasa
	1739 Sayılı Milli Eğitim Temel Kanunu
	222 Sayılı İlköğretim ve Eğitim Kanunu
	6287 Sayılı İlköğretim ve Eğitim Kanunu ile Bazı Kanunlarda Değişiklik Yapılmasına Dair Kanun
	Milli Eğitim Bakanlığı Okul Öncesi Eğitim Ve İlköğretim Kurumları Yönetmeliği
	Milli Eğitim Bakanlığı Eğitim Öğretim Çalışmalarının Planlı Yürütülmesine İlişkin Yönerge
	Milli Eğitim Bakanlığı Öğrenci Yetiştirme Kursları Yönergesi
	Milli Eğitim Bakanlığı Ders Kitapları ve Eğitim Araçları Yönetmeliği
	Milli Eğitim Bakanlığı Öğrencilerin Ders Dışı Eğitim ve Öğretim Faaliyetleri Hakkında Yönetmelik
Personel İşleri	Milli Eğitim Bakanlığı Personel İzin Yönergesi
	Devlet Memurları Tedavi ve Cenaze Giderleri Yönetmeliği
	Kamu Kurum ve Kuruluşlarında Çalışan Personelin Kılık Kıyafet Yönetmeliği
	Memurların Hastalık Raporlarını Verecek Hekim ve Sağlık Kurulları Hakkındaki Yönetmelik
	Milli Eğitim Bakanlığı Personeli Görevde Yükseltme ve Unvan Değişikliği Yönetmeliği
	Öğretmenlik Kariyer Basamaklarında Yükseltme Yönetmeliği
Mühür, Yazışma, Arşiv	Resmi Mühür Yönetmeliği
	Resmi Yazışmalarda Uygulanacak Usul ve Esaslar Hakkındaki Yönetmelik
	Milli Eğitim Bakanlığı Evrak Yönergesi
	Milli Eğitim Bakanlığı Arşiv Hizmetleri Yönetmeliği
Rehberlik ve Sosyal Etkinlikler	Milli Eğitim Bakanlığı Rehberlik ve Psikolojik Danışma Hizmetleri Yönetmeliği
	Okul Spor Kulüpleri Yönetmeliği
	Milli Eğitim Bakanlığı Eğitim Kurumları Sosyal Etkinlikler Yönetmeliği
Öğrenci İşleri	Milli Eğitim Bakanlığı Okul Öncesi Eğitim Ve İlköğretim Kurumları Yönetmeliği
	Milli Eğitim Bakanlığı Demokrasi Eğitimi ve Okul Meclisleri Yönergesi
	Okul Servis Araçları Hizmet Yönetmeliği
İsim ve Tanıtım	Milli Eğitim Bakanlığı Kurum Tanıtım Yönetmeliği
	Milli Eğitim Bakanlığına Bağlı Kurumlara Ait Açma, Kapatma ve Ad Verme Yönetmeliği
Sivil Savunma	Sabotajlara Karşı Koruma Yönetmeliği
	Binaların Yangından Korunması Hakkındaki Yönetmelik
	Daire ve Müesseseler İçin Sivil Savunma İşleri Kılavuzu

## 2.4. Üst Politika Belgeleri Analizi

İsmetpaşa İlkokulu Müdürlüğü 2024-2028 Stratejik Planının stratejik amaç, hedef, performans göstergeleri ve stratejileri hazırlanırken aşağıdaki tabloda yer alan üst politika belgelerden yararlanılmıştır.

Kurumun faaliyet alanları ile Kalkınma Planı, diğer plan ve programlarda yer alan amaç, ilke ve politikalar arasındaki uyuma bakılır.

MEB, il millî eğitim müdürlüğü ve ilçe millî eğitim müdürlüğü stratejik planları incelenir. Ayrıca; yerel yönetim düzenlemeleri de dış çevrenin incelenmesi aşamasında göz önünde bulundurulur.

Üst politika belgeleri ile stratejik plan ilişkisini gösteren tabloya stratejik planda yer verilir. Bu çerçevede Tablo 2’de yer alan şablon kullanılır. İlgili tablo, amaç ve hedeflere temel teşkil edecek tespitler ve ihtiyaçların belirlenmesinde göz önünde bulundurulur.

*Tablo 3. Üst Politika Belgeleri Analizi Tablosu Üst Politika Belgesi*

Temel Üst Politika Belgeleri	Sektörel ve Tematik Strateji Belgeleri
• Kalkınma Planları	• Diğer Kamu Kurum ve Kuruluşlarının Stratejik Planları
• Orta Vadeli Programlar	• TÜBİTAK Vizyon 2023 Eğitim ve İnsan Kaynakları Raporu
• Orta Vadeli Mali Planlar	• Bilgi Toplumu Stratejisi ve Eylem Planı
• Cumhurbaşkanlığı Yıllık Programları	• Hayat Boyu Öğrenme Strateji Belgesi
• MEB 2024-2028 Stratejik Planı	• Ulusal Öğretmen Strateji Belgesi
• Millî Eğitim Şûra Kararları	• Türkiye Yeterlilikler Çerçevesi
• Ordu İl Millî Eğitim Müdürlüğü 2024-2028 Stratejik Planı	• Ulusal ve Uluslararası Kuruluşların Eğitim ve Türkiye ile İlgili Raporları
• Altınordu İlçe Millî Eğitim Müdürlüğü 2024-2028 Stratejik Planı	• Ulusal İstihdam Stratejisi
	• Ordu İl Millî Eğitim Müdürlüğü 2024-2028 Stratejik Planı
	• Altınordu İlçe Millî Eğitim Müdürlüğü 2024-2028 Stratejik Planı

<b>ÜST POLİTİKA BELGESİ</b>	<b>İLGİLİ BÖLÜM</b>
<b>5018 sayılı Kamu Mali Yönetimi ve Kontrol Kanunu</b>	Madde 3, Madde 7, Madde 8, Madde 9, Madde 10, Madde 11, Madde 13, Madde 15, Madde 17, Madde 41, Madde 42
<b>2023-2025 Orta Vadeli Program</b>	İstihdam-Politika ve Tedbirler (s. 19; Madde 1, 4, 6, 15), Finansal İstikrar-Politika ve Tedbirler (s. 24; Madde 21)
<b>12. Kalkınma Planı</b>	Eğitimde Kalitenin Artırılması, Mesleki Eğitimde Niteliğin Artırılması
<b>MEB 2024-2028 Stratejik Planı</b>	Durum Analizi, Geleceğe Bakış
<b>MEB 2022 İdare Faaliyet Raporu</b>	Bölüm 3 (Faaliyetlere İlişkin Bilgi ve Değerlendirmeler, Bölüm 4 (Kurumsal Kabiliyetin ve Kapasitenin Değerlendirilmesi), Bölüm 5 (Öneri ve Tedbirler)
<b>2022-2023 MEB İstatistikleri</b>	Eğitim Göstergeleri
<b>MEB 2017-2023 Öğretmen Strateji Belgesi</b>	Bölüm 1 (Amaçlar, Hedefler)
<b>20. Milli Eğitim Şurası Kararları</b>	Temel Eğitimde Fırsat Eşitliği, Mesleki Eğitimin İyileştirilmesi, Öğretmenlerin Mesleki Gelişimi
<b>TÜİK İstatistikleri</b>	TÜİK 2022 Ulusal Eğitim İstatistikleri
<b>TÜBİTAK Vizyon 2023 Eğitim ve İnsan Kaynakları Raporu</b>	Türkiye’de Eğitim Sisteminin Sorunları (s. 19), Eğitim ve İnsan Kaynaklarına İlişkin Genel Değerlendirmeler (s. 23), Türkiye’de Her Düzeydeki Mesleki ve Teknik Eğitime İlişkin Değerlendirmeler (s. 44), Eğitim Sisteminde Yapılması Gerekenler (s. 66)
<b>OECD Eğitim Politikası Perspektifleri-2023 (OECD Education Policy Perspectives-2023)</b>	Türkiye’de Erişim ve Kalite İçin Eğitim Reformlarının Değerlendirilmesi Raporu (Taking Stock of Education Reforms for Access and Quality in Türkiye; No:68; s.4-32;

## 2.5. Faaliyet Alanları ile Ürün/Hizmetlerin Belirlenmesi

Tablo 4. Faaliyet Alanlar/Ürün ve Hizmetler Tablosu

Faaliyet Alanı: EĞİTİM	Ürün/Hizmetler
1- Rehberlik Hizmetleri	<ul style="list-style-type: none"><li>Veli Eğitimi (Seminerler, Kurslar)</li><li>Öğrenci Rehberlik Hizmetleri</li><li>Öğretmen Rehberlik Hizmetleri</li></ul>
2- Ders Dışı Eğitim Çalışmaları	<ul style="list-style-type: none"><li>Egzersiz</li></ul>
3- Sosyal-Kültürel Etkinlikler	<ul style="list-style-type: none"><li>Sosyal Etkinlikler (Toplum Hizmeti Çalışmaları, Kulüp Çalışmaları, Yarışmalar)</li><li>Çeşitli Kültürel Etkinlikler</li><li>Öğrenci Gezileri</li><li>Öğretmenler Sosyal Etkinlikleri</li><li>Bayramlar, Belirli Gün Ve Haftalarla İlgili Törenler</li></ul>
4- Spor Etkinlikleri	<ul style="list-style-type: none"><li>Futbol</li><li>Voleybol</li><li>Basketbol</li><li>Satranç</li><li>Geleneksel Çocuk Oyunları</li></ul>
Faaliyet Alanı: ÖĞRETİM	Ürün/Hizmetler
1- Müfredatın İşlenmesi	<ul style="list-style-type: none"><li>Öğrenci Başarısının Değerlendirilmesi</li><li>Kütüphanenin Etkin Kullanımı</li><li>Etkileşimli Tahtaların Sınıflarda Etkin Kullanılması</li><li>Dyned Sisteminin Yaygınlaştırılması</li></ul>
2- Kurslar	<ul style="list-style-type: none"><li>Öğrenci Kulübü Faaliyetleri</li><li>(İYEP) Yetiştirme Kurslarının Açılması Ve Değerlendirilmesi</li></ul>
3- Proje Çalışmaları	<ul style="list-style-type: none"><li>Ab Projeleri</li><li>Sosyal Projeler</li><li>Okul Özgün Proje Çalışmaları</li><li>Mahalli Ve Ulusal Projelere Etkin Katılım Sağlamak</li></ul>
Faaliyet Alanı: YÖNETİM	Ürün/Hizmetler
1- Öğrenci İşleri Hizmeti	<ul style="list-style-type: none"><li>Kayıt-Kabul, Nakil İşleri</li><li>Devam - Devamsızlık</li><li>Sınıf Geçme İşlemleri</li><li>Mezunlar (Diploma Kayıt Örneği, Öğrenim Belgesi)</li><li>Ders Programları-Ders Dağıtım İşleri</li><li>Öğrencilere Yönelik Her Türlü Belgenin Düzenlenmesi</li><li>Öğrenci Sağlığı Ve Güvenliği</li><li>Öğrenci Davranışlarının Değerlendirilmesi</li></ul>
2- Personel İşleri Hizmeti	<ul style="list-style-type: none"><li>Personel Kademe/Derece Terfi, İzin, Ücret Ve Maaş İşlemleri (KBS)</li><li>Hizmet İçi Eğitim (Okul Temelli Mesleki Gelişim, Mahalli-Merkezi Veya Çevrimiçi Kurs ve Seminerler)</li><li>Sendikal Hizmetler</li><li>Personel Özlük Hakları</li></ul>
3- Büro İşleri Hizmeti	<ul style="list-style-type: none"><li>Ayniyat, Demirbaş, Vb. İşlemleri</li><li>Satın Alma İşlemleri</li><li>Muayene Ve Teslim Alma İşlemleri</li><li>Resmi Yazışma İşlemleri (DYS)</li><li>Arşiv Hizmetleri</li><li>Halkla İlişkiler</li><li>Disiplin Ve Sicil İşlemleri</li><li>Denetim</li><li>Okul Gelişimine Ait Görev Ve Hizmetler</li><li>Tif-Tefbis İşlemleri</li></ul>
4- Okul Aile Birliği Faaliyetleri	<ul style="list-style-type: none"><li>Okul Çevre İlişkileri</li><li>Bütçe İşlemleri</li><li>Bakım-Onarım İşlemleri</li><li>Taşınır Mal İşlemleri</li></ul>
5- İş Sağlığı ve Güvenliği	<ul style="list-style-type: none"><li>Öğrenci Sağlığı ve Hizmetleri (Öğrenci Güvenlik Olayları Bildirimi)</li><li>Personel İş Sağlığı ve Güvenliği Hizmetleri (İş Güvenliği Eğitimi, İş Kazası Bildirimi)</li></ul>

## 2.6. Paydaş Analizi

Paydaş analizi katılımcılığı sağlamanın en önemli aracıdır. Okulumuzun etkileşim içerisinde olduğu tarafların stratejik planla ilgili görüşlerin dikkate alınması, okul hizmetlerinden yararlananların ihtiyaçları doğrultusunda şekillendirilmesi ile stratejik planın paydaşlar tarafından sahiplenilmesini ve başarı düzeyinin artırılmasını sağlar. Eğitim açısından paydaş, bir okulun ürün ve hizmetleriyle ilgisi olan, okuldan doğrudan veya dolaylı, olumlu ya da olumsuz yönde etkilenen veya okulu etkileyen tüm tarafları içerir. Her bir paydaşın rolü okulun gelişimi için çok önemlidir. Başarılı bir okulun en hayati bileşeni, tüm paydaşların olumlu katılımıdır. Paydaşlar iç paydaşlar ve dış paydaşlar olarak sınıflandırılır.

**İç paydaşlar**, okulda gerçekleşen her faaliyetten doğrudan etkilenen veya bir faaliyeti iletme/yavaşlatma etkisine sahip olanlardır. Okulun bir parçası olan bireyleri ifade eder. Okul müdürü, müdür yardımcıları, öğretmenler, öğrenciler, destek personeli ve okul aile birliği üyeleri iç paydaşlara örnek olarak verilebilir.

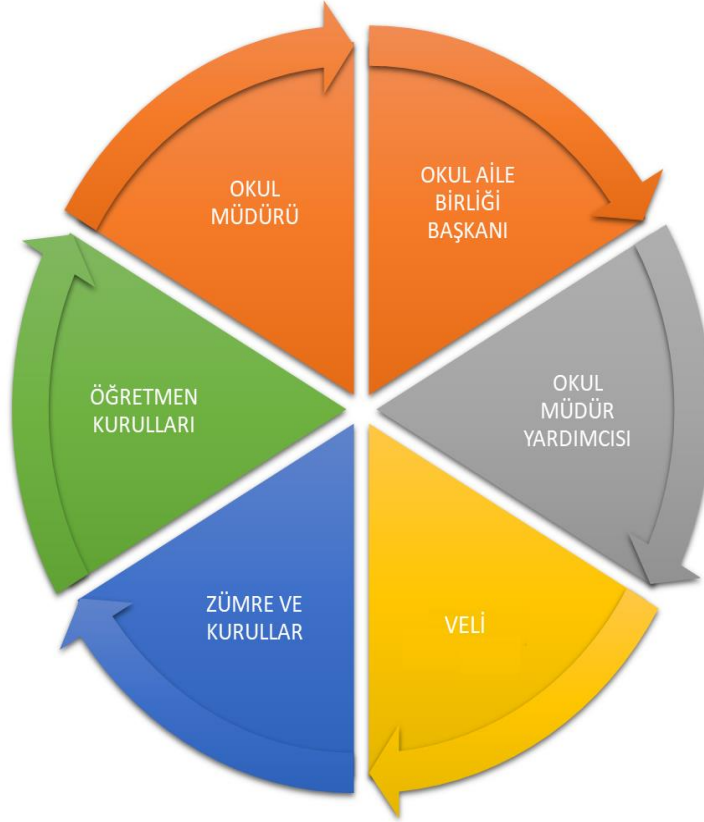
**Dış paydaşlar**, okulun bir parçası olmayan ancak okulda gerçekleşen her faaliyetten dolaylı olarak etkilenen, bağlı/ilişkili/ilgili kişi, grup ya da kurumları ifade eder. Okulun dış paydaşları; veliler, il ve ilçe millî eğitim müdürlükleri, Valilik, kamu kurum ve kuruluşları, muhtarlar, sivil toplum ve özel sektör kuruluşları vb. olarak sıralanabilir.

Okulda, tüm paydaşların katılım fırsatlarına sahip olması önemlidir. Bunun için anahtar fırsat, onları stratejik planlama sürecine dâhil etmektir. Bu süreçte paydaşların görüşlerinin alınması ve değerlendirilmesi çok önemlidir.

Yapılan değerlendirmeler; ihtiyaç ve beklentilerin belirlenerek daha anlaşılır hâle gelmesi; iletişim kanallarının açık tutulması, paydaşlara sürecin bir parçası olduklarını hissettirerek onların okulun misyonlarını daha iyi uygulamasına faydalı olur.

Paydaş analizi yapılırken anket, toplantı, dilek ve istek kutuları, elektronik ortamda iletilen formlar dâhil olmak üzere çeşitli yöntemlerle elde edilen veriler dikkate alınmaktadır.

Tablo 5. Paydaş Tablosu



İsmetpaşa İlkokulu paydaşlarına elektronik ortamda “Anket Formu” dağıtılmış ve anket toplam 67 paydaş tarafından doldurulmuştur. Toplam 67 kişinin katıldığı öğretmen, öğrenci ve veli paydaş anketi ekibimiz tarafından ayrıntısıyla analiz edilmiş ve çok yüksek bir oranda müdürlüğümüzün iş ve işlemlerinden memnun kaldıkları, kendini güvende hissettikleri ve okulumuz personeli olmaktan gurur duydukları anlaşılmıştır.

Bazı anket sorularına verilen cevaplardaki kısmi sorunların kaynağının bulunup çözüm üretilmesi gerektiği üst kurulumuzla paylaşılmıştır. Bu anketimizden aldığımız sonuçlarla, temel değerlerimizle, güçlü ve zayıf yönlerimizi tespit etmemiz daha da kolaylaşmıştır. Yine iç paydaş ve dış paydaş anketlerimizin ışığında bakanlığımızın belirlediği amaç ve hedeflerle aynı doğrultuda performans göstergeli stratejiler üretmemiz daha da kolaylaşmıştır.

Paydaş anketlerine ilişkin ortaya çıkan temel sonuçlara altta yer verilmiştir:

## Öğrenci Anketi Sonuçları:

Öğrenci görüş ve değerlendirme anketine 39 öğrencimiz katılmış olup bununla ilgili çıkan sonuçlar aşağıda ortaya konulmuştur.

### İSMETPAŞA İLKOKULU ÖĞRENCİ ANKET SONUÇLARI

Sıra No	KONU BAŞLIKLARI	Ankete Katılan Sayısı	Kesinlikle Katılıyorum %	Katılıyorum %	Kısmen Katılıyorum %	Katılmıyorum %	Kesinlikle Katılmıyorum %	PUAN ORTALAMASI
1.	Okulumu seviyorum.	39	69,2	28,2	2,6			<b>93,3</b>
2.	Okulumda kendimi güvende hissediyorum.	39	51,3	43,6	2,6	2,6		<b>88,8</b>
3.	Okulumun içi ve bahçesi temizdir.	39	43,6	30,8	17,9	7,7		<b>82,1</b>
4.	Öğretmenim adildir.	39	53,8	35,9	7,7		2,6	<b>87,7</b>
5.	Öğretmenim benimle ilgileniyor.	39	56,4	43,6				<b>91,3</b>
6.	Yardıma ihtiyacım olursa öğretmenim bana yardım eder.	39	64,1	30,8	5,1			<b>91,8</b>
7.	Öğretmenim derse katılmamı sağlar.	39	61,5	30,8	7,7			<b>90,8</b>
8.	Öğretmenim dersleri farklı araçlar kullanarak anlatır.	39	46,2	38,5	10,3	5,1		<b>85,2</b>
9.	Okulda ders dışı eğlenceli etkinlikler var.	39	56,4	35,9	2,6	5,1		<b>88,7</b>
10.	Teneffüslerde ihtiyaçlarımı giderebiliyorum.	39	38,5	53,8	5,1	2,6		<b>85,6</b>
11.	Öğretmenim her gün beni çok çalıştırıyor.	39	43,6	46,2	10,3			<b>86,7</b>
<b>GENEL ORTALAMA</b>								<b>88,4</b>

Öğrenci Görüş ve Değerlendirme Anketinde Öğrencilerin Yazılı Olarak İfade Ettikleri  
Okulumuzun Olumlu (başarılı) - Olumsuz (başarısız) Yönleri

Okulumuzun Olumlu (başarılı) Yönlerine İlişkin Görüşleriniz.	Okulumuzun Olumsuz (başarısız) Yönlerine İlişkin Görüşleriniz.
<ol style="list-style-type: none"><li>1- Okulun düzenli ve temiz olması</li><li>2- Okulun eğlenceli olması</li><li>3- Okulda sorunlarla ilgilenilmesi</li><li>4- Ulaşım sorununun olmaması</li><li>5- Okulda kurs ve çeşitli faaliyetlerin yapılması</li><li>6- Öğretmenlerin tecrübeli olması</li><li>7- Görüşlerin okul yönetimi ve öğretmenler tarafından dikkate alınması</li><li>8- Derslerde çeşitli etkinliklerin yapılması</li><li>9- Görüşlerimizin dikkate alınması</li><li>10- Okul yönetimi ve öğretmenlerle güçlü işbirliği olması</li></ol>	<ol style="list-style-type: none"><li>1- Okul kantinin olmaması</li><li>2- Okul bahçe zeminin iyi olmaması</li><li>3- Sosyal faaliyetlerin az olması</li><li>4- Rehberlik servisinin olmaması</li></ol>



## Öğretmen Anketi Sonuçları:

Öğretmen görüş ve değerlendirme anketine 6 öğretmenimiz katılmış olup bununla ilgili çıkan sonuçlar aşağıda ortaya konmuştur.

### İSMETPAŞA İLKOKULU ÖĞRETMEN ANKET SONUÇLARI

Sıra No	KONU BAŞLIKLARI	Ankete Katılan Sayısı	Kesinlikle Katılıyorum %	Katılıyorum %	Kısmen Katılıyorum %	Katılmıyorum %	Kesinlikle Katılmıyorum %	PUAN ORTALAMASI
1.	Okulun misyonu ve vizyonunu tam olarak anlıyorum.	6		83,3	16,7			76,7
2.	Okulda eğitim ve yönetim kalitesi sürekli olarak gelişiyor.	6		83,3		16,7		73,3
3.	Okul temiz ve hijyeniktir.	6		100				80,0
4.	Okul, öğrencilerin ve personelin güvenliğini sağlamak için uygun güvenlik önlemleri alır.	6	33,3	66,7				86,7
5.	Okul, yeni kabul edilen öğrencilere uygun desteği sağlar.	6	33,3	66,7				86,7
6.	Okulumuz mesleki yeterliliğimi geliştirmek için eğitim fırsatları sunuyor.	6		66,7		33,3		66,7
7.	Okul yönetimimiz öğretmenleri etkin bir şekilde yönlendirir.	6		66,7	16,7	16,7		70,1
8.	Okulumuz, öğrencilerin öğrenme ilgisini uyandıracak bir öğrenme ortamı oluşturmuştur.	6	16,7	66,7	16,7			80,1
9.	Etkili bir öğretmen olmak için ihtiyaç duyduğum kaynaklara erişimim var.	6	16,7	66,7	16,7			80,1
10.	Bana sunulan kaynakları kullanmak için gerekli eğitime sahibim.	6		66,7	33,3			73,3
11.	Okulumuzun, farklı ihtiyaçları olan öğrencileri desteklemek için etkin bir politikası vardır.	6	16,7	50	16,7	16,7		73,4
12.	Okulumuz müfredat uygulamasını etkin bir şekilde izler.	6	33,3	66,7				86,7
13.	Okulumuz, velilere uygun etkinlikler düzenlemektedir.	6	16,7	50	16,7	16,7		73,4
14.	Diğer öğretmenlerle iş birliği yaparım.	6	50	50				90,0
15.	Okul personeli arasında dostane bir ilişki sürdürülür.	6	16,7	50	33,3			76,7
16.	Takım ruhumuz ve moralimiz yüksek.	6	16,7	50	33,3			76,7
17.	Okulumuza aidiyet hissediyorum.	6	50	33,3	16,7			86,7
<b>GENEL ORTALAMA</b>								<b>78,6</b>

Öğretmen Görüş ve Değerlendirme Anketinde Öğretmenlerin Yazılı Olarak İfade Ettikleri  
Okulumuzun Olumlu (başarılı) - Olumsuz (başarısız) Yönleri

Okulumuzun Olumlu (başarılı) Yönlerine İlişkin Görüşleriniz.	Okulumuzun Olumsuz (başarısız) Yönlerine İlişkin Görüşleriniz.
<ol style="list-style-type: none"><li>1- Kurum kültürünün yerleşmiş olması</li><li>2- Okulumuzun yenilik ve gelişimlere açık olması</li><li>3- Araç ve Gereç yönünden yeterli donanıma sahip olması</li><li>4- Çalışanların deneyimli olması</li><li>5- Çalışanlar arasında iletişimin güçlü olması</li><li>6- Okulumuzda alınan kararların adil, tarafsız, objektif olması</li><li>7- Alınan kararların bütün çalışanların katılımıyla alınması</li><li>8- Yenilik ve gelişmeleri takip eden bir idare yapısının olması</li><li>9- Okulumuz kişisel gelişime önem vermesi</li></ol>	<ol style="list-style-type: none"><li>1- Rehber öğretmenin olmaması</li><li>2- Öğrenci sayısının az olması</li><li>3- Fatih projesi alt yapısının olmaması</li><li>4- Dezavantajlı öğrencilerin çok olması</li></ol>

## Veli Anketi Sonuçları:

Veli görüş ve değerlendirme anketine 22 velimiz katılmış olup bununla ilgili çıkan sonuçlar aşağıda ortaya konmuştur.

### İSMETPAŞA İLKOKULU VELİ ANKET SONUÇLARI

Sıra No	KONU BAŞLIKLARI	Ankete Katılan Sayısı	Kesinlikle Katılıyorum %	Katılıyorum %	Kısmen Katılıyorum %	Katılmıyorum %	Kesinlikle Katılmıyorum %	PUAN ORTALAMASI
1.	Okulun misyonu ve vizyonunu tam olarak anlıyorum.	49	28,6	55,1	16,3			82,5
2.	Okulda eğitim ve yönetim kalitesi sürekli olarak gelişiyor.	49	20,4	42,9	22,4	14,3		73,9
3.	Okul temiz ve hijyeniktir.	49	40,8	51	8,2			86,5
4.	Okul, öğrencilerin ve personelin güvenliğini sağlamak için uygun güvenlik önlemleri alır.	49	22,4	49	20,4	6,1	2	76,7
5.	Okul, yeni kabul edilen öğrencilere uygun desteği sağlar.	49	26,5	61,2	10,2	2		82,4
6.	Okul, çocuğumun okumaya olan ilgisini geliştirmesine yardımcı olabilir.	49	30,6	59,2	10,2			84,1
7.	Okul çocuğumun öğrenme ilgisini güçlendiriyor.	49	36,7	57,1	6,1			86,0
8.	Okul çocuğumun ahlaki gelişimini teşvik edebilir.	49	36,7	51	6,1	6,1		83,6
9.	Okulda kullanılan değerlendirme yöntemleri çocuğumun gelişimini tüm yönleriyle anlamama yardımcı oluyor.	49	28,6	55,1	14,3	2		82,1
10.	Okul, çocuğumun öğrenme performansı ve gelişimi hakkında beni iyi bilgilendiriyor.	49	36,7	44,9	16,3	2		83,2
11.	Duygusal rahatsızlık ve öğrenme güçlükleri ile karşılaştığında çocuğuma okul yeterli destek ve rehberlik sağlar.	49	22,4	55,1	10,2	12,2		77,5
12.	Öğretmenlerin benimle iletişim kurma yöntemlerinden memnunum.	49	40,8	38,8	14,3	4,1	2	82,5
13.	Herhangi bir problem durumunda müdür endişelerime cevap veriyor.	49	55,1	36,7	8,2			89,4
14.	Okulda, velilerin ihtiyaçlarına uygun eğitim faaliyetleri düzenlenir.	49	22,4	55,1	18,4	2	2	78,7
15.	Okul, çocukların gelişimini desteklemek için velilerle iyi bir ilişki kurar.	49	28,6	57,1	8,2	4,1	2	81,2
16.	Okul, aktif veli katılımını teşvik eder.	49	28,6	57,1	14,3			82,9
17.	Okulun veli etkinliklerine aktif olarak katılırım.	49	36,7	34,7	22,4	6,1		80,3
18.	Bir veli olarak okula aidiyet hissediyorum.	49	30,6	44,9	18,4	6,1		80,0
19.	Çocuğumun ev ödevlerini tamamlamasını sağlarım.	49	51	38,8	10,2			88,2
20.	Çocuğumu okumaya teşvik ederim.	49	63,3	32,7	4,1			91,9
21.	Çocuğumun her gün okula gitmesini sağlarım.	49	65,3	32,7	2			92,7
22.	Çocuğumun eğitiminde aktif bir ortağım.	49	57,1	38,8	4,1			90,6
<b>GENEL ORTALAMA</b>								<b>83,5</b>

Veli Görüş ve Değerlendirme Anketinde Velilerin Yazılı olarak İfade Ettikleri Okulumuzun Olumlu (başarılı) - Olumsuz (başarısız) Yönleri

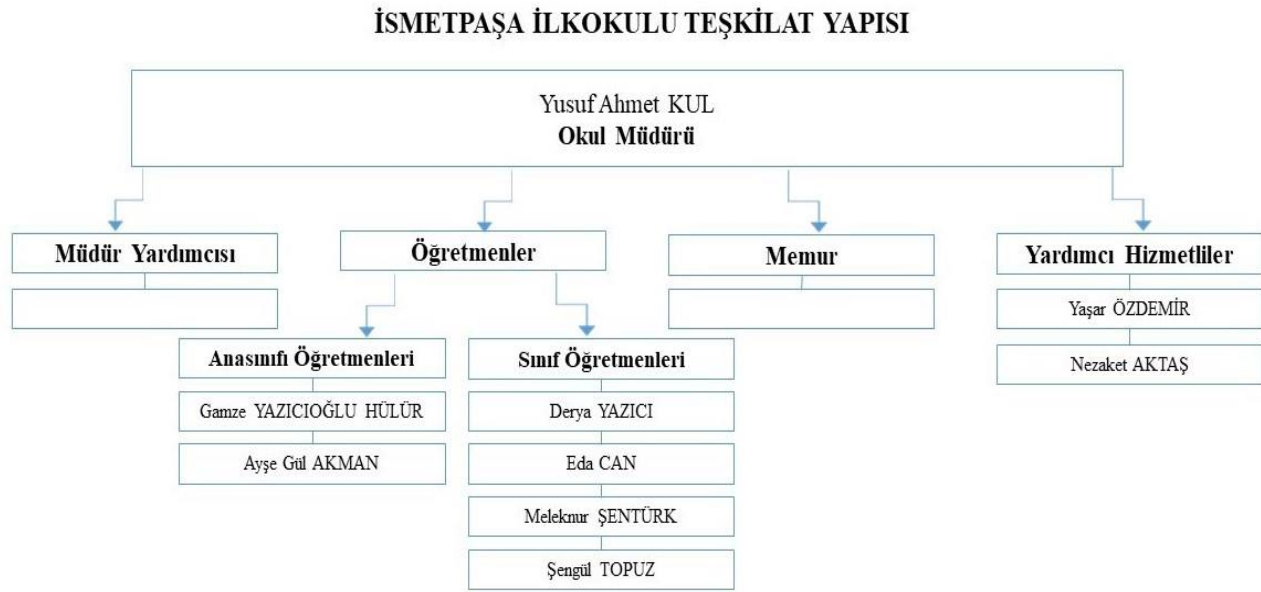
Okulumuzun Olumlu (başarılı) Yönlerine İlişkin Görüşleriniz.	Okulumuzun Olumsuz (başarısız) Yönlerine İlişkin Görüşleriniz.
<ol style="list-style-type: none"><li>1- Okulumuzda öğretmen ve idare ile rahat iletişim kurulması</li><li>2- Fiziki imkanlar yeterli olması</li><li>3- Sınıf mevcudunun az olması</li><li>4- İstek ve şikayetlerin dikkate alınması</li><li>5- Okulun temiz ve bakımlı olması</li><li>6- Öğretmenlerin tecrübeli olması</li><li>7- Velilerin sık sık bilgilendirilmesi</li><li>8- Ulaşım sorunun olmaması</li><li>9- Yeniliğe açık bir kurum olması</li><li>10- Güven veren bir kurum olması</li></ol>	<ol style="list-style-type: none"><li>1- Rehberlik servisinin olmaması</li><li>2- Okulda kütüphanenin olmaması</li><li>3- Yeteri sanatsal ve kültürel faaliyetlerin olmaması</li><li>4- Okulda güvenlik görevlisinin olmaması</li><li>5- Kantinin olmaması</li></ol>

## 2.7. Okul İçi Analiz

Okul içi analiz bölümü okulun mevcut kapasitesinin değerlendirilmesidir. Bu bölümde insan kaynaklarının yetkinlik düzeyi, kurum kültürü, teknoloji ve bilişim altyapısı, fiziki ve mali kaynaklara ilişkin analizler yapılmış ve okulun teşkilat şemasına da yer verilmiştir.

### 2.7.1. Teşkilat Yapısı

Tablo 6. Teşkilat Yapısı Tablosu



### 2.7.2. İnsan Kaynakları

Okulumuzun çalışanlarına ilişkin bilgiler altta yer alan tablolar halinde belirtilmiştir.

Tablo 7. İnsan Kaynakları Sayıları Tablosu

Unvan	Erkek	Kadın	Toplam
Okul Müdürü	1	0	1
Müdür Yardımcısı	0	0	0
Sınıf Öğretmeni	0	4	4
Anasınıfı Öğretmeni	0	2	2
Branş Öğretmeni	0	0	0
Rehber Öğretmen	0	0	0
İdari Personel	0	0	0
Yardımcı Hizmetli Personel	1	1	2
Güvenlik Personeli	0	0	0
Toplam Çalışan Sayıları	2	7	9

Tablo 8. Çalışanların Görev Dağılımı Tablosu

Çalışanın Unvanı	Görevleri
Okul Müdürü	1. Eğitim Öğretim 2. İş Sağlığı ve Güvenliği 3. Taşınır Mal İşlemleri 4. İnsan Kaynakları 5. Okul Rehberlik Hizmetleri 6. Okul Sağlığı Çalışmaları
Müdür Yardımcısı	Yok
Sınıf Öğretmeni	1. Eğitim Öğretim 2. İş Sağlığı ve Güvenliği 3. Sınıf Rehberlik Hizmetleri
Anasınıfı Öğretmeni	1. Eğitim Öğretim 2. İş Sağlığı ve Güvenliği 3. Sınıf Rehberlik Hizmetleri
Branş Öğretmeni	1. Eğitim Öğretim
Rehber Öğretmen	Yok
Memur	Yok
Yardımcı Hizmetli Personel	1. Temizlik 2. İş Sağlığı ve Güvenliği

Tablo 9. 2024 Yılı İtibariyle Çalışanların Hizmet Süresine İlişkin Bilgiler Tablosu

Çalışanların Hizmet Süreleri	Çalışanın Unvanı		
	Yönetici	Öğretmen	Yardımcı Hizmetli Personel
1-10 Yıl	0	0	1
10-20 Yıl	0	2	0
20-30 Yıl	1	3	1
30....Üzeri	0	1	0
TOPLAM	1	6	2

Tablo 10. Son Üç Yılda Kurumda Gerçekleşen Yönetici ve Öğretmen Sirkülasyonu Tablosu

Yıllar	Kurumdan Ayrılan Personel Sayısı		Kurumda Göreve Başlayan Personel Sayısı	
	Yönetici	Öğretmen	Yönetici	Öğretmen
2021	0	0	0	0
2022	0	0	0	0
2023	0	0	0	0

Tablo 11. Son Üç Yılda Hizmetiçi Eğitime Katılan Yönetici ve Öğretmen Tablosu

Adı Soyadı	Görevi	Katıldığı Hizmetiçi Eğitim Sayısı		
		2021	2022	2023
Yusuf Ahmet KUL	Okul Müdürü	2	23	12
Derya YAZICI	Sınıf Öğretmeni	3	16	6
Eda CAN	Sınıf Öğretmeni	1	5	5
Meleknur ŞENTÜRK	Sınıf Öğretmeni	2	7	11
Şengül TOPUZ	Sınıf Öğretmeni	3	7	6
Gamze Y. HÜLÜR	Okul Öncesi Öğretmeni	3	11	9
Ayşe Gül AKMAN	Okul Öncesi Öğretmeni	4	10	8

Tablo 12. Yönetici ve Öğretmen Öğrenim ve Kariyer Durumu Tablosu

Unvanı	Öğrenim Durumu		Kariyer Durumu		
	Lisans	Yüksek Lisans	Başöğretmen	Uzman Öğretmen	Öğretmen
Yönetici	0	1	0	1	0
Öğretmen	6	0	1	5	0
TOPLAM	6	1	1	6	0

Tablo 13. Son Üç Yılda Yönetici ve Öğretmenlerin Ödül-Ceza Durumu Tablosu

YILLAR	Ceza Alan Personel Sayısı		Ödül Alan Personel Sayısı					
			Başarı Belgesi		Üstün Başarı		Ödül	
	Yönetici	Öğretmen	Yönetici	Öğretmen	Yönetici	Öğretmen	Yönetici	Öğretmen
2021	0	0	0	0	0	0	0	0
2022	0	0	2	6	1	5	0	0
2023	0	0	0	0	0	0	0	0

### 2.7.3. Teknolojik Düzey

Teknolojik kaynaklar başta olmak üzere okulumuzda bulunan çalışır durumdaki donanım malzemesine ilişkin bilgiye alttaki tabloda yer verilmiştir.

Tablo 14. Teknolojik Kaynaklar Tablosu

Etkileşimli Tahta Sayısı	4	TV Sayısı	3
Masaüstü Bilgisayar Sayısı	4	Yazıcı Sayısı	2
Taşınabilir Bilgisayar Sayısı	2	Fotokopi Makinası Sayısı	1
Projeksiyon Sayısı	3	İnternet Bağlantı Hızı	50 Mbps

Tablo 15. Okulumuzun Fiziki Mekan Durumu

Okul Bölümleri	Miktarı	Özel Alanlar	Var	Yok
Okul Kat Sayısı	2	Öğretmen Çalışma Odası	X	
Derslik Sayısı	6	Çok Amaçlı Salon	X	
Derslik Alanları (m2)	40	Kütüphane	X	
Kullanılan Derslik Sayısı	6	İbadethane	X	
Şube Sayısı	6	Fen Laboratuvarı		X
İdari Odaların Alanı (m2)	15	Bilgisayar Laboratuvarı		X
Öğretmenler Odası (m2)	20	Rehberlik Servisi		X
Okul Oturma Alanı (m2)	260	Beceri Atölyesi		X
Okul Bahçesi (Açık Alan) (m2)	1373	Kantin		X
Okul Kapalı Alan (m2)	780	Spor Salonu		X
Tuvalet Sayısı	10			



#### 2.7.4. Mali Kaynaklar

Okulumuzun mali kaynakları ili ilgili olarak genel bütçe ödenekleri, okul aile birliği gelirleri ve diğer katkılar da dâhil olmak üzere plan dönemi boyunca gerçekleşmesi planlanan veriler alttaki tabloda verilmiştir.

*Tablo 16. Mali Kaynaklar Tablosu*

Kaynaklar	2024	2025	2026	2027	2028
Genel Bütçe	30.000	35.000	40.000	45.000	50.000
Okul Aile Birliği Gelirleri	40.000	45.000	50.000	55.000	60.000
Kira Gelirleri	0	0	0	0	0
Diğer	0	0	0	0	0
<b>TOPLAM</b>	<b>70.000</b>	<b>80.000</b>	<b>90.000</b>	<b>100.000</b>	<b>110.000</b>

Okulumuzun gelir ve giderlerine ilişkin son üç yıl gerçekleşme bilgileri alttaki tabloda verilmiştir.

*Tablo 17. Gelir-Gider Tablosu*

Yıllar	Gelir Miktarı			Gider Miktarı		
	Genel Bütçe Ödenekleri	Okul Aile Birliği Gelirleri	Gelir Toplamı	Genel Bütçe Harcamaları	Okul Aile Birliği Giderleri	Gider Toplamı
2021	0 TL	2.640,97 TL	<b>2.640,97 TL</b>	0 TL	250 TL	<b>250 TL</b>
2022	15.934,12 TL	10.790,97 TL	<b>26.725,09 TL</b>	15.934,12 TL	350,00 TL	<b>16.284,12 TL</b>
2023	33.161,97 TL	54.785,90 TL	<b>87.947,87 TL</b>	33.161,97 TL	13.925,00 TL	<b>47.086,97 TL</b>

#### 2.7.5. İstatistiki Veriler

*Tablo 18. Sınıf ve Öğrenci Bilgileri Tablosu*

SINIFI	Kız	Erkek	Toplam
Anasınıfı A	5	5	<b>10</b>
Anasınıfı B	7	4	<b>11</b>
1/A	10	4	<b>14</b>
2/A	5	4	<b>9</b>
3/A	7	7	<b>14</b>
4/A	7	3	<b>10</b>
<b>TOPLAM</b>	<b>41</b>	<b>27</b>	<b>68</b>

Tablo 19. Diğer İstatistikî Veriler Tablosu

Öğrenci Sayısı	Kız	41	Öğretmen Sayısı	Kadın	6
	Erkek	27		Erkek	0
	Toplam	68		Toplam	6
Derslik Başına Düşen Öğrenci Sayısı	11	Şube Başına Düşen Öğrenci Sayısı	11		
Öğretmen Başına Düşen Öğrenci Sayısı	11	30'dan Fazla Öğrencisi Olan Şube Sayısı	0		
Son 3 Yılda 20 gün ve üzeri Devamsızlık Yapan Öğrenci Sayısı	1	Son 3 Yılda Sınıf Tekrarı Yapan Öğrenci Sayısı	0		
Son 3 Yılda Lisansı Olan Öğrenci Sayısı	2	Son 3 Yılda Sosyal, Kültürel, Bilimsel Ve Sportif Başarı Gösteren Öğrenci Sayısı	1		
2023-2024 Eğitim Öğretim Yılı Kaynaştırma Öğrenci Sayısı	2	2023-2024 Eğitim Öğretim Yılı Destek Eğitimden Yararlanan Öğrenci Sayısı	2		
Son 3 yılda Okulumuzda Açılan Ders Dışı Eğitim (Egzersiz) Sayısı	3	Son 3 yılda Okulumuzda Açılan Egzersiz Faaliyetlerine Katılan Öğrenci Sayısı	41		
Son 3 yılda Okulumuzda Halk Eğitim Aracılığıyla Açılan Kurs Sayısı	2	Son 3 yılda Okulumuzda Açılan Halk Eğitim Kurslarına Katılan Öğrenci Sayısı	46		
Son 3 yılda Okulumuzda İl Dışına Düzenlenen Gezi Sayısı	6	Son 3 yılda Okulumuzda İl Dışına Düzenlenen Gezi Faaliyetine Katılan Sayısı	206		
Son 3 yılda Okulumuzda Destek Eğitim Odasından Yararlanan Öğrenci Sayısı	6	Son 3 yılda Okulumuzda BİLSEM Sınavlarında Bireysel Tanılamaya Hak Kazanan Öğrenci Sayısı	2		
Son 3 yılda Okulumuzda Açılan İYEP Programı Sayısı	3	Son 3 yılda Okulumuzda Açılan İYEP Programına Katılan Öğrenci Sayısı	10		
Son 3 yılda Okulumuzun Aldığı Belgeler/Ödüller	Belgenin Adı		Belgeyi Veren Makam		
	Okulum Temiz Belgesi		MEB Standardizasyon ve Kalite Hizmet Birimi		
	E-Atık Kahramanları Belgesi		Altınordu Belediyesi		

## 2.8. Dış Çevre Analizi (PESTLE)

Çevre analiziyle okulumuz üzerinde etkili olan veya olabilecek politik, ekonomik, sosyo-kültürel, teknolojik, yasal çevresel dış etkenlerin tespit edilmesi amaçlanmıştır. Dış çevreyi oluşturan unsurlar (nüfus, demografik yapı, coğrafi alan, kentsel gelişme, sosyokültürel hayat, ekonomik, sosyal, politik, kültürel durum, çevresel, teknolojik ve rekabete yönelik etkenler vb.) okul ve kurumun kontrolü dışındaki koşullara bağlı ve farklı eğilimlere sahiptir. Bu unsurlar doğrudan veya dolaylı olarak okulumuzun faaliyet alanlarını etkilemektedir.

Bu bölümde, okulumuzu etkileyen ya da etkileyebilecek dış çevre eğilimleri ve koşulları değerlendirilmiştir.

Tablo 20. PESTLE Analiz Tablosu

<b>Politik-Yasal Etkenler</b>	
<b>Olumlu</b>	<b>Olumsuz</b>
<ul style="list-style-type: none"><li>➤ Bakanlığımızın ortaya koymuş olduğu Türkiye Yüzyılı hedefinde yer alan unsurların kurumumuzda pozitif beklentiler oluşturması</li><li>➤ Eğitimde fırsat eşitliğine yönelik alınan tedbirlerin her geçen gün daha artırılması hususundaki çabalar</li><li>➤ Psikolojik, sosyal ve hatta fiziksel şiddetin eğitim ve disiplin aracı olarak kullanılmasına son verilmesi</li></ul>	<ul style="list-style-type: none"><li>➤ Eğitim politikalarında çok sık değişiklik yapılması ve eğitim sistemindeki düzenlemelere ilişkin pilot uygulamaların yetersizliği</li><li>➤ Siyasi ve sendikal grupların atama ve görevlendirmelerde yasal düzenlemeler üzerinde etkili olma isteği</li><li>➤ Mevzuatın açık, anlaşılır ve ihtiyaca uygun hazırlanmaması nedeniyle güncelleme ihtiyacının sıklıkla ortaya çıkması</li></ul>
<b>Ekonomik Etkenler</b>	
<b>Olumlu</b>	<b>Olumsuz</b>
<ul style="list-style-type: none"><li>➤ Kurumuzdan mezun olan ekonomik durumları iyi olan velilerin desteklerini sağlayabilme</li></ul>	<ul style="list-style-type: none"><li>➤ Velilerin sosyo-ekonomik düzeylerindeki farklılıklar</li><li>➤ Eğitim ve öğretimde kullanılan cihaz ve makinelerin yüksek teknolojilere sahip olması nedeniyle bakım ve onarımlarının pahalı olması dolayısıyla okulların maddi yönden zorlanması</li></ul>
<b>Sosyokültürel Etkenler</b>	
<b>Olumlu</b>	<b>Olumsuz</b>
<ul style="list-style-type: none"><li>➤ Toplumda, çocukların eğitiminin gerekliliğine ilişkin bilincin ve duyarlılığının giderek artması</li><li>➤ Toplumumuzun eğitiminde yaşanan gelişmeler</li></ul>	<ul style="list-style-type: none"><li>➤ Okulun bulunduğu çevrede genç nüfusun az olması</li><li>➤ Medyanın (tv, internet, magazin, diziler vb.) öğrenciler üzerinde olumsuz etkilerinin olması</li><li>➤ İnsanların çocuklarının eğitimine yönelik duyarlılıklarının aynı oranda olmaması</li><li>➤ Hayat beklentilerindeki değişimler (Hızlı para kazanma hırısı, lüks yaşama düşkünlük, kırsal alanda kentsel yaşam)</li><li>➤ Beslenme alışkanlıkları</li></ul>

<b>Teknolojik Etkenler</b>	
<b>Olumlu</b>	<b>Olumsuz</b>
<ul style="list-style-type: none"> <li>➤ Eğitimde kullanılacak teknolojilerin her geçen gün gelişmesi (Etkileşimli tahta vs.)</li> <li>➤ Eğitimde kullanılan araç-gereçlerde, teknolojik ekipmanlarda ve iletişimde yeni teknolojilerin kullanılması</li> <li>➤ Dijital platformlar üzerinden uzaktan eğitim imkânları</li> </ul>	<ul style="list-style-type: none"> <li>➤ Sürekli gelişen ve değişen teknolojileri takip etme zorunluluğundan doğan maddi kaynak sorunu</li> <li>➤ E-ortamın güvenliğinin tam sağlanamaması, yersiz, kötüye kullanımları ve yeni gelişen suçlar</li> </ul>
<b>Ekolojik Etkenler</b>	
<b>Olumlu</b>	<b>Olumsuz</b>
<ul style="list-style-type: none"> <li>➤ Toplumda giderek artan çevre bilinci ve çevrenin korunmasına yönelik alınan tedbirler</li> <li>➤ Doğa olaylarından etkilenmelere karşı (kar, fırtına, yağış vb.) erken uyarılara karşı teknoloji ve tedbirlerin gelişmesi</li> </ul>	<ul style="list-style-type: none"> <li>➤ Hızlı gelişen teknoloji ile birlikte çevre sorunlarının artması.</li> <li>➤ Yeni nesillerde çevre bilincine karşı duyarsızlık.</li> </ul>

## 2.9. Güçlü ve Zayıf Yönler ile Fırsat ve Tehditler (GZFT) Analizi

Okulumuzun temel istatistiklerinde verilen bilgiler, çalışan bilgileri, bina bilgileri, teknolojik kaynak bilgileri ve gelir gider bilgileri ile paydaş anketleri sonucunda ortaya çıkan sorun ve gelişime açık alanlar iç ve dış faktör olarak değerlendirilerek GZFT tablosunda belirtilmiştir.

*Tablo 21. GZFT Listesi Tablosu*

<b>İç Çevre</b>		<b>Dış Çevre</b>	
<b>Güçlü Yönler</b>	<b>Zayıf Yönler</b>	<b>Fırsatlar</b>	<b>Tehditler</b>
<ul style="list-style-type: none"> <li>- Sınıf mevcutlarının uygun olması</li> <li>- Öğrenci devamsızlık oranının düşük olması</li> <li>- Öğrencilerin okula karşı olumlu tutumlarının olması</li> <li>- Disiplin sorunlarının az olması</li> <li>- Okul öncesi okullaşma oranının yüksek olması</li> </ul>	<ul style="list-style-type: none"> <li>- Öğrencilerden parçalanmış aile çocuklarının çokluğu</li> <li>- Yabancı öğrencilerin adaptasyon zorluğu</li> <li>- Öğrencilerin sosyo-</li> </ul>	<ul style="list-style-type: none"> <li>- Velilerin okulla ilgili pozitif algılarının olması</li> <li>- Velilerin, öğretmenlerinin görüş ve düşüncelerine önem vermesi</li> </ul>	<ul style="list-style-type: none"> <li>- Velilerin okula maddi ve manevi desteğinin beklenen düzeyde olmaması</li> <li>- Velilerin sosyo-ekonomik düzeylerinin düşük olması</li> </ul>

<ul style="list-style-type: none"> <li>- Çalışanların tecrübeli olması</li> <li>- Kendini geliştiren, gelişime açık ve teknolojiyi kullanan çalışanların olması</li> <li>- Sorumluluk bilinci yüksek çalışanların olması</li> <li>- Çalışanlar arasında güçlü bir işbirliği ve dayanışmanın olması</li> <li>- Çalışanların kurumda uzun süredir çalışıyor olması</li> <li>- Yönetim tarafından kurum kültürünün oluşturulmuş olması</li> <li>- Okul kararları alınırken paydaşların görüş ve önerilerinin dikkate alınması</li> <li>- Adil, tarafsız ve şeffaf bir yönetim anlayışının benimsenmiş olması</li> <li>- İletişim kanallarının sürekli açık olması</li> <li>- İletişim sürecinde hızlı ve güvenilir geri dönütlerin olması</li> <li>- Okulumuzda yönetici ve öğretmen normlarının doluluk oranının yüksek olması ve norm açıklığının bulunmaması</li> </ul>	<ul style="list-style-type: none"> <li>ekonomik düzeyinin düşük olması</li> <li>- Öğrencilerimizde çevre ve temizlik bilincinin yetersizliği</li> <li>- Çalışanlardan bazılarının motivasyon düzeyinin düşük olması</li> <li>- Çalışanlardan bazılarının değişimlere ve yeniliklere karşı isteksiz olması</li> <li>- Bazı öğretmenlerin yönetim sürecine katılım düzeyinin düşük olması</li> <li>- Okulda rehberlik ve psikolojik danışman öğretmeni olmayışı</li> </ul>	<ul style="list-style-type: none"> <li>- Okulun fiziki yapısının uygun olması</li> <li>- Derslik sayısının yeterli olması</li> <li>- Bina ve yerleşkenin ulaşım ve güvenlik sorunun olmaması</li> <li>- Her sınıfta etkileşimli tahta bulunması</li> <li>- Okulda kütüphane bulunması</li> <li>- Bilgi ve iletişim teknolojilerinin eğitim ve öğretim süreçlerinde etkin bir şekilde kullanılması</li> <li>- Öğretmenlere, sınıflarda teknolojiyi materyal olarak kullanma fırsatının verilmesi</li> </ul>	<ul style="list-style-type: none"> <li>- Velilerin çocuklarıyla yeterince ilgilenmemeleri</li> <li>- Okul bahçesinin zeminin iyi olmaması</li> <li>- Okulda kantinin olmaması</li> <li>- Okulun tarihi bina olmasından kaynaklı onarım sıkıntıları</li> <li>- Okul ihtiyaçlarını giderecek bütçenin yetersiz olması</li> <li>- Okul bütçesine bağışların yetersiz olması</li> <li>- Yabancı uyruklu öğrenci velileriyle yaşanan iletişim sorunları</li> <li>- Özellikle sorunlu ailelerinin iletişimde yaşanan sorunlar</li> </ul>
---	--	--	--

*Tablo 22. GZFT Stratejileri*

	<b>Fırsatlar</b>	<b>Tehditler</b>
<b>Güçlü Yönler</b>	Okul/kurumun güçlü yönleri ile dış çevrenin sunduğu fırsatlardan faydalanmaya yönelik geliştirilen stratejilerdir.	Dış çevredeki tehditlerin olumsuz etkilerini, okul/kurumun güçlü yönlerini kullanarak en aza indirmeye yönelik geliştirilen stratejilerdir.
<b>Zayıf Yönler</b>	Okul/kurumun zayıf yönlerinin olumsuz etkilerini en aza indirgerken fırsatların olası olumlu etkilerinden azami düzeyde yararlanmaya yönelik geliştirilen stratejilerdir.	Zayıf yönler ve tehditlerin olumsuz etkilerini en aza indirmeye yönelik geliştirilen stratejilerdir.

## 2.10. Tespit ve İhtiyaçların Belirlenmesi

### Gelişim ve Sorun Alanları

Gelişim ve sorun alanları analizi ile GZFT analizi sonucunda ortaya çıkan sonuçların planın geleceğe yönelim bölümü ile ilişkilendirilmesi ve buradan hareketle hedef, gösterge ve eylemlerin belirlenmesi sağlanmaktadır.

Tespitler ve sorun alanları önceki bölümlerde verilen durum analizi aşamalarında öne çıkan, durum analizini özetleyebilecek türde ifadelerden oluşmaktadır. İhtiyaçlar ise bu tespitler ve sorun alanları dikkate alındığında ortaya çıkan ihtiyaçları ve gelişim alanlarını ortaya koymaktadır.

Durum analizinde yer alan her bir bölümde yapılan analizler sonucunda belirlenmiş olan tespitler ve ihtiyaçlardan yola çıkılarak Müdürlüğümüzün stratejik planının mimarisi oluşturulmuştur.

### 3. GELECEĞE BAKIŞ

Okul Müdürlüğümüzün Misyona, vizyona, temel ilke ve değerlerinin oluşturulması kapsamında öğretmenlerimiz, öğrencilerimiz, velilerimiz, çalışanlarımız ve diğer paydaşlarımızdan alınan görüşler, sonucunda stratejik plan hazırlama ekibi tarafından oluşturulan Misyona, Vizyona, Temel Değerler; Okulumuz üst kuruluna sunulmuş ve üst kurul tarafından onaylanmıştır.

#### 3.1. Misyona

Gelişen ve değişen teknolojiye ayak uydurabilen, bilgili, becerili ve özgüveni yüksek, azimli, milli ve manevi değerlere bağlı, problem çözme becerisi gelişmiş, demokrasi bilinci yerleşmiş, sorumluluk bilinci yüksek, okuduğunu anlayan, çevre sorunlarına duyarlı, yeniliklere açık, öğrenmeyi hayat tarzı haline getirmiş sağlıklı ve mutlu bireyler yetiştiren bir eğitim kurumu olmaktır.

#### 3.2. Vizyona

İnsani ve evrensel değerlere sahip, insan haklarına saygılı, milli ve manevi değerlere bağlı, Atatürk ilke ve inkılaplarına bağlı, bilimsel ve teknolojik gelişmelere ayak uydurabilen, araştıran, çağdaş, demokratik, mutlu ve ahlaklı bireyler yetiştirmektir.

#### 3.3. Temel Değerler

#### TEMEL DEĞERLERİMİZ

- 1- Saygınlık,
- 2- Karşılıklı güven ve dürüstlük,
- 3- İnsan hakları ve evrensel ilkelere bağlılık,
- 4- Sürekli gelişim ve iletişim,
- 5- Çevreye ve canlılara karşı duyarlılık,
- 6- Kültürel değerlere bağlılık,
- 7- Bireysel farklılıkları saygı,
- 8- Tarafsızlık, eşitlik ve adalet,
- 9- Kültürel değerlere bağlılık,
- 10- Sanatsal duyarlılık ve sportif başarı,
- 11- Önce insan anlayışı,
- 12- Üretkenlik ve girişimcilik ruhuna sahip olmak,

#### 4. AMAÇ, HEDEF VE STRATEJİLERİN BELİRLENMESİ

##### 4.1. Amaçlar ve Hedefler

Tablo 23. Amaçlar ve Hedef Tablosu

TEMA	EĞİTİM VE ÖĞRETİMDE KALİTE
STRATEJİK AMAÇ 1.	Öğrencilerin eğitim öğretime etkin katılımlarıyla donanımlı olarak bir üst öğrenime geçişi sağlanacaktır.
Hedef 1.1.	Öğrenme kayıpları önleyici çalışmalar yapılarak azaltılacaktır.

TEMA	EĞİTİM VE ÖĞRETİMDE KALİTE
STRATEJİK AMAÇ 2.	Öğrencilere medeniyetimizin ve insanlığın ortak değerleriyle çağın gereklerine uygun bilgi, beceri, tutum ve davranışlar kazandırılacaktır.
Hedef 2.1.	Öğrencilere evrensel değerler, sağlıklı yaşam ve çevre bilinci duyarlılığı kazandırılacaktır.

TEMA	KURUMSAL KAPASİTE
STRATEJİK AMAÇ 3	Eğitim ortamlarının fiziki imkânları geliştirilecektir.
Hedef 3.1.	Temel eğitimde okulların niteliğini arttıracak uygulama ve çalışmalara yer verilecektir.

TEMA	EĞİTİM VE ÖĞRETİMDE KALİTE
STRATEJİK AMAÇ 4.	Temel eğitimde öğrencilerin kaliteli eğitime erişimleri fırsat eşitliği temelinde artırılarak bilişsel, duyuşsal ve fiziksel olarak çok yönlü gelişimleri sağlanacak ve temel hayat becerilerini edinmiş öğrenciler yetiştirilecektir.
Hedef 4.1.	Öğrencilerin bilimsel, kültürel, sanatsal, sportif ve toplum hizmeti alanlarında ders dışı etkinliklere katılım oranı artırılacaktır.



## 4.2. Performans Göstergeleri ve Stratejilerin Belirlenmesi

Tablo 24. Performans Göstergeleri ve Stratejiler Tablosu

TEMA	EĞİTİM VE ÖĞRETİMDE KALİTE								
<b>STRATEJİK AMAÇ 1.</b>	Öğrencilerin eğitim öğretime etkin katılımlarıyla donanımlı olarak bir üst öğrenime geçişi sağlanacaktır.								
<b>Hedef 1.1.</b>	Öğrenme kayıpları önleyici çalışmalar yapılarak azaltılacaktır.								
PG NO	Performans Göstergeleri	Hedef Etkisi (%)	Başlangıç Değeri	2024 Hedef	2025 Hedef	2026 Hedef	2027 Hedef	2028 Hedef	
<b>PG 1.1</b>	İlkokullarda Yetiştirme Programına dâhil olması beklenen öğrencilerin programa katılma oranı (%)	20	%80	%85	%90	%95	%100	%100	
<b>PG 1.2</b>	İlkokullarda Yetiştirme Programına (İYEP) dâhil olan öğrencilerin Türkçe dersi kazanımlarına ulaşma oranı (%)	20	%50	%55	%60	%65	%70	%80	
<b>PG 1.3</b>	İlkokullarda Yetiştirme Programına dâhil olan öğrencilerin matematik dersi kazanımlarına ulaşma oranı (%)	20	%50	%55	%60	%65	%70	%80	
<b>PG 1.4</b>	20 gün ve üzeri özürsüz devamsızlık yapan öğrenci oranı (%)	20	%5	%4	%3	%2	%1	%1	
<b>PG 1.5</b>	20 gün ve üzeri özürlü devamsızlık yapan öğrenci oranı (%)	20	%6	%5	%3	%3	%2	%1	
<b>Koordinatör Birim</b>	Okul Müdürü, Müdür Yardımcıları								
<b>İşbirliği Yapılacak Birim(ler)</b>	Sınıf Öğretmeni, Veli, Rehber öğretmenler								
<b>Riskler</b>	<ol style="list-style-type: none"> <li>Öğrencilerin kursa devam etme konusunda devamsızlık yapmaları,</li> <li>Velilerin yeterli bilgi sahibi olmadıkları için bu tür kurslara karşı ön yargılı olmaları.</li> <li>Öğrenme kayıplarının telafi edilmesi amacıyla düzenlenen mekanizmaların yetersiz kalması</li> </ol>								
<b>Stratejiler</b>	<p>S.1. Öğrencilerin Türkçe dersindeki eksikleri tespit edilerek İYEP aracılığıyla akademik yeterliklerinin artırılması sağlanacaktır.</p> <p>S.2 Öğrencilerin matematik derslerindeki eksikleri tespit edilerek İYEP aracılığıyla akademik yeterliklerinin artırılması sağlanacaktır.</p> <p>S.3 Dijital platformlar aracılığıyla öğrencilerin tamamlayıcı ve destekleyici eğitim almaları sağlanacaktır.</p> <p>S.4 İYEP' in ders içeriklerine katkı sağlayacak etkinlik, okuma vb. aktivitelerin zenginleştirilmesi sağlanacaktır.</p> <p>S.5 İYEP içerikleri öğrencinin hazır bulunuşluk seviyesi dikkate alınarak hazırlanacaktır.</p> <p>S.6 Öğrencilerin devamsızlık nedenleri tespit edilerek devamsızlığa neden olan etmenler giderilecektir.</p>								
<b>Maliyet Tahmini</b>	5.000 TL								
<b>Tespitler</b>	<ol style="list-style-type: none"> <li>İYEP ve destek eğitim de dijital platformlar yerine yazılı ve görsel materyallerin daha çok kullanılması.</li> <li>İlkokullarda yetiştirme programına katılımın az olması</li> <li>Öğrenme kayıplarını önlemeye yönelik mekanizmaların yetersiz kalması</li> </ol>								
<b>İhtiyaçlar</b>	<ol style="list-style-type: none"> <li>İYEP öğrenci belirleme ve ölçme araçları, Öğrenci ders kitapları</li> <li>Öğrenme kayıplarını telafi edecek güçlü mekanizmalara ihtiyaç duyulması</li> </ol>								

TEMA	EĞİTİM VE ÖĞRETİMDE KALİTE							
<b>STRATEJİK AMAÇ 2.</b>	Öğrencilere medeniyetimizin ve insanlığın ortak değerleriyle çağın gereklerine uygun bilgi, beceri, tutum ve davranışlar kazandırılacaktır.							
<b>Hedef 2.1.</b>	Öğrencilere evrensel değerler, sağlıklı yaşam ve çevre bilinci duyarlılığı kazandırılacaktır.							
PG NO	Performans Göstergeleri	Hedef Etkisi (%)	Başlangıç Değeri	2024 Hedef	2025 Hedef	2026 Hedef	2027 Hedef	2028 Hedef
<b>PG 2.1</b>	Öğrenci başına okunan kitap sayısı	20	8	10	12	15	18	20
<b>PG 2.2</b>	Okuma kültürünü arttırmaya yönelik düzenlenen etkinliklere katılan öğrenci oranı (%)	20	%70	%75	%80	%85	%90	%95
<b>PG 2.3</b>	Sağlıklı ve dengeli beslenme ile ilgili verilen eğitim sayısı	10	1	2	3	4	5	5
<b>PG 2.4</b>	Sağlıklı ve dengeli beslenme ile ilgili verilen eğitime katılan öğrenci oranı (%)	10	%70	%75	%80	%85	%90	%95
<b>PG 2.5</b>	Çevre bilincinin artırılmasına yönelik verilen eğitim sayısı	10	1	2	3	4	5	5
<b>PG 2.6</b>	Çevre bilincinin artırılmasına yönelik verilen eğitimlere katılan öğrenci oranı (%)	10	%70	%75	%80	%85	%90	%95
<b>PG 2.7</b>	Nezaket kurallarına yönelik yapılan etkinlik sayısı	10	1	2	3	4	5	5
<b>PG 2.8</b>	Nezaket kurallarına yönelik yapılan etkinliklere katılan öğrenci oranı (%)	10	%70	%75	%80	%85	%90	%95
<b>Koordinatör Birim</b>	Okul müdürü, Müdür yardımcıları, Sınıf öğretmenleri, Rehber öğretmenler							
<b>İşbirliği Yapılacak Birim(ler)</b>	İlçe Sağlık Birimleri, Belediyeler, İl ve İlçe Milli Eğitim Müdürlükleri							
<b>Riskler</b>	1. Öğrencilere aile de kitap okuma ve sağlıklı beslenme konusunda yeterince rol model olacak kişilerin olmaması. 2. Yeterli eğitimlerin sağlanamaması							
<b>Stratejiler</b>	S1 Okul Kütüphanesi zenginleştirilecek, öğrencilerin kütüphaneden yararlanması sağlanacaktır. S2 Türkçe dersinde ders saatinin bir bölümü okumaya ayrılacak ve okul müdürlüğüne planlanan zamanlarda okuma etkinlikleri düzenlenecektir. S3 Serbest etkinlikler saati, öğrencilerin sanatsal, sportif ve kültürel faaliyetlere katılım sağlayacağı şekilde düzenlenecektir. S4 Öğrencilere sağlıklı ve dengeli beslenmelerine yönelik bilgilendirme eğitimleri ve etkinlikler yapılacaktır. S5 Öğrencilerin çevre bilincinin artırılmasına yönelik etkinlikler yapılacaktır. S6 Öğrencilere, nezaket ve görgü kuralları konusunda eğitimler verilerek konuya ilişkin etkinlikler düzenlenecektir.							
<b>Maliyet Tahmini</b>	10.000 TL							
<b>Tespitler</b>	1. Yapılan eğitimlere velilerin katılım oranının az olması. 2. Verilen eğitimlerin sadece okulda kalması günlük hayatta uygulanması için velilerin yeterli desteği sağlamaması.							
<b>İhtiyaçlar</b>	1. Eğitimler için diğer kurumlarla iş birliklerinin yapılması 2. Bilgilendirme için afiş, broşür gibi materyallerin sağlanması							

TEMA	KURUMSAL KAPASİTE								
<b>STRATEJİK AMAÇ 3</b>	Eğitim ortamlarının fiziki imkânları geliştirilecektir.								
<b>Hedef 3.1.</b>	Temel eğitimde okulların niteliğini arttıracak uygulama ve çalışmalara yer verilecektir.								
<b>PG NO</b>	<b>Performans Göstergeleri</b>	<b>Hedefe Etkisi (%)</b>	<b>Başlangıç Değeri</b>	<b>2024 Hedef</b>	<b>2025 Hedef</b>	<b>2026 Hedef</b>	<b>2027 Hedef</b>	<b>2028 Hedef</b>	
<b>PG 3.1</b>	İyileştirilen fiziki mekân (derslikler, spor salonu, kütüphaneler, atölyeler vb.) sayısı.	100	1	1	2	3	4	4	
<b>Koordinatör Birim</b>	Okul Müdürü								
<b>İşbirliği Yapılacak Birim(ler)</b>	Belediyeler, Kamu idareleri								
<b>Riskler</b>	1. Belirlenen eksiklikler için yeterli bütçenin olmaması 2. Yapılacak fiziki mekanlar için okullarda yeterli alanın olmaması								
<b>Stratejiler</b>	S1 Fiziki mekânların iyileştirilmesi için kamu idareleri, belediyeler ve işverenlerle iş birlikleri yapılacaktır. S2 Atölye ve laboratuvarların iyileştirilmesi için sektör ile iş birlikleri yapılacaktır.								
<b>Maliyet Tahmini</b>	20.000 TL								
<b>Tespitler</b>	1. İş birliği yapılacak birimlerden olumlu geri dönüşlerin olmaması 2. Maliyet konusunda yeterli parasal kaynakların olmaması								
<b>İhtiyaçlar</b>	1. Fiziki mekan için yeterli alanların oluşturulması 2. Oluşturulacak alanlar için malzeme desteği								

TEMA	EĞİTİM VE ÖĞRETİMDE KALİTE								
<b>STRATEJİK AMAÇ 4.</b>	Temel eğitimde öğrencilerin kaliteli eğitime erişimleri fırsat eşitliği temelinde artırılarak bilişsel, duyuşsal ve fiziksel olarak çok yönlü gelişimleri sağlanacak ve temel hayat becerilerini edinmiş öğrenciler yetiştirilecektir.								
<b>Hedef 4.1.</b>	Öğrencilerin bilimsel, kültürel, sanatsal, sportif ve toplum hizmeti alanlarında ders dışı etkinliklere katılım oranı artırılabacaktır.								
PG NO	Performans Göstergeleri	Hedef Etkisi (%)	Başlangıç Değeri	2024 Hedef	2025 Hedef	2026 Hedef	2027 Hedef	2028 Hedef	
<b>PG 4.1.1</b>	Okulda bir eğitim ve öğretim döneminde bilimsel, kültürel, sanatsal ve sportif alanlarda en az bir faaliyete katılan öğrenci oranı (%)	25	%50	%55	%60	%65	%70	%75	
<b>PG 4.1.2</b>	Bir eğitim ve öğretim yılında yerel, ulusal ve uluslararası proje, yarışma vb. etkinliklere katılan öğrenci oranı (%)	25	%5	%8	%10	%12	%15	%18	
<b>PG 4.1.3</b>	Okulda bir eğitim ve öğretim yılında geleneksel çocuk oyunları alt başlığında en az bir faaliyete katılan öğrenci oranı (%)	25	%50	%55	%60	%65	%70	%75	
<b>PG 4.1.4</b>	Okulda bir eğitim ve öğretim yılında geleneksel çocuk oyunlarına yönelik olarak düzenlenen alan/mezan sayısı.	25	1	2	3	4	5	5	
<b>Koordinatör Birim</b>	Okul müdürü, Müdür yardımcıları, Sınıf Öğretmenleri								
<b>İşbirliği Yapılacak Birim(ler)</b>	Gençlik ve Spor Bakanlığı, İlçe Millî Eğitim								
<b>Riskler</b>	<ol style="list-style-type: none"> <li>Okul dışı imkânların oluşturulmasında ilgili kurum ve kuruluşların yeterli desteği göstermemesi,</li> <li>Yaz dönemlerinde bölgesel değişim programlarına yeterli talep olmaması,</li> <li>Öğrencilerin sosyal girişimcilik konusundaki isteksizliği,</li> <li>Okullara kaynak aktarılmasında kullanılacak kriterlerin belirsiz olması,</li> </ol>								
<b>Stratejiler</b>	<p>S1 Her bir öğrencinin bir kulüp faaliyetinde aktif olarak yer alması sağlanarak kulüp faaliyetlerinin etkinliği artırılabacaktır.</p> <p>S2 Öğrencilerin seviyelerine uygun olarak toplumsal sorunların çözümüne katkı sağlamak ve farkındalık oluşturmak amacıyla afet ve acil durum, çevre, eğitim, spor, kültür ve turizm, sağlık ve sosyal hizmetler alanlarında toplum hizmeti faaliyetlerine katılımları artırılabacaktır.</p> <p>S3 Okul bünyesinde yarışmalar düzenlenecektir.</p> <p>S4 Diğer kurum ve kuruluşlarla iş birliği içerisinde yürütülen bilimsel, sosyal, kültürel, sanatsal ve sportif alanlardaki faaliyetler artırılabacaktır.</p> <p>S5 Okul bahçeleri çocukların geleneksel oyunlarla vakit geçirmelerini sağlayacak ve gelişimlerini destekleyecek şekilde etkin olarak kullanılacaktır.</p> <p>S6 Okul bünyesinde etkinlikler düzenlenecektir.</p> <p>S7 Öğrencilerin yerel, ulusal ve uluslararası proje ve yarışmalara katılmaları teşvik edilecektir.</p> <p>S8 E-okul sisteminde bulunan sosyal etkinlik modülünde gerçekleştirilen etkinlikler işlenecektir.</p> <p>S9 Okul bahçeleri geleneksel çocuk oyunlarına yönelik düzenlenecektir.</p> <p>S10 Öğrenci seviyesi ve öğretim programı kazanımlarına uygun olarak geleneksel çocuk oyunları ders içi etkinliklerde kullanılacaktır.</p> <p>S11 Eğitim- öğretim yılı içerisinde okullarda geleneksel çocuk oyunları şenliği yapılacaktır.</p>								
<b>Maliyet Tahmini</b>									
<b>Tespitler</b>	<ol style="list-style-type: none"> <li>İlgili kurum ve kuruluşlarla iş birliği çalışmaları,</li> <li>Okul bahçelerinin öğrencilerin çok yönlü gelişimini destekleyecek şekilde tasarlanması ve dersler ile ders dışı etkinliklerin kültürel kazanımlarla desteklenmesi,</li> <li>Okul ve mahalle spor kulüpleri ile bölgesel değişim programları ve şartları elverişsiz okulların öğrenci ve öğretmenlerinin desteklenmesi için finansman sağlanması,</li> <li>Okullar arası farklılıkları tespit etmek ve kaynakları adaletli bir şekilde paylaşım için sistem kurulması,</li> <li>Hedeflenen başarıyı gösteremeyen öğrencilerin desteklenmesine yönelik mekanizmaların oluşturulması.</li> </ol>								
<b>İhtiyaçlar</b>	<ol style="list-style-type: none"> <li>Okul bahçelerindeki oyun alanlarını düzenleme çalışmalarının yapılması.</li> <li>İlgili kurumlarla iş birliği çalışmalarının yapılması.</li> </ol>								

#### 4.3. Maliyetlendirme

Tablo 25. 2024-2028 Stratejik Planı Faaliyet/Proje Maliyetlendirme Tablosu

Kaynak Tablosu	2024	2025	2026	2027	2028	TOPLAM
Genel Bütçe	30.000	35.000	40.000	45.000	50.000	200.000
Valilikler ve Belediyelerin Katkısı	0	0	0	0	0	0
Diğer (Okul Aile Birlikleri)	40.000	45.000	50.000	55.000	60.000	250.000
<b>TOPLAM</b>	<b>70.000</b>	<b>80.000</b>	<b>90.000</b>	<b>100.000</b>	<b>110.000</b>	<b>450.000</b>

Müdürlüğümüz stratejik planında 4 hedef bulunmaktadır. Söz konusu hedeflere ilişkin bütçe dağılımları 5 yıllık olarak alttaki tabloda belirtilmiştir. Tabloda görüldüğü üzere son iki yılın gelir ve giderlerinde yaşanan artıştan hareketle hazırlanan beş yıllık maliyetlendirme sonucunda Müdürlüğümüzün tahmini olarak 450.000 TL'lik bir harcama yapacağı düşünülmektedir. Plan dönemi amaç maliyetlerine ilişkin ayrıntılı bilgiye alttaki tabloda yer verilmiştir.

Amaç ve Hedef No	2024	2025	2026	2027	2028	Beş Yıllık Toplam
<b>AMAÇ 1</b>	5.000 TL	8.000 TL	10.000 TL	12.000 TL	15.000 TL	50.000 TL
<i>Hedef 1</i>	5.000 TL	8.000 TL	10.000 TL	12.000 TL	15.000 TL	50.000 TL
<b>AMAÇ 2</b>	10.000 TL	12.000 TL	14.000 TL	16.000 TL	18.000 TL	70.000 TL
<i>Hedef 1</i>	10.000 TL	12.000 TL	14.000 TL	16.000 TL	18.000 TL	70.000 TL
<b>AMAÇ 3</b>	20.000 TL	25.000 TL	30.000 TL	35.000 TL	40.000 TL	150.000 TL
<i>Hedef 1</i>	20.000 TL	25.000 TL	30.000 TL	35.000 TL	40.000 TL	150.000 TL
<b>AMAÇ 4</b>	10.000 TL	12.000 TL	14.000 TL	16.000 TL	18.000 TL	70.000 TL
<i>Hedef 1</i>	10.000 TL	12.000 TL	14.000 TL	16.000 TL	18.000 TL	70.000 TL
<b>AMAÇ TOPLAM</b>	45.000 TL	57.000 TL	68.000 TL	79.000 TL	91.000 TL	340.000 TL

## 5. İZLEME VE DEĞERLENDİRME

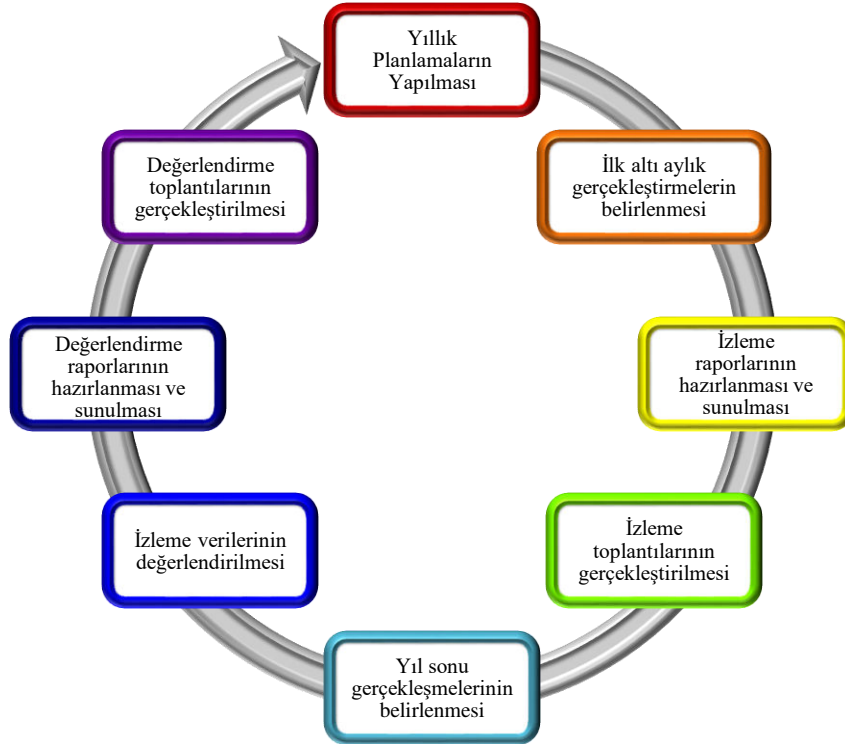
Okulumuz Stratejik Planı izleme ve değerlendirme çalışmalarında 5 yıllık Stratejik Planın izlenmesi ve 1 yıllık gelişim planının izlenmesi olarak ikili bir ayrıma gidilecektir.

Günümüzde yapılan çalışmaların izlenmesi-değerlendirilmesi ve geliştirilmesi için hemen her alanda araştırma yapılması, yapılan araştırma sonuçlarına uygun projeler üretilmesi ve iyileştirmeler yapılması gerekmektedir. Kurumumuzun, gelişen yeni ihtiyaçlara ve kalite beklentilerine cevap verecek bir yapıya kavuşması gerekmektedir.

Eğitimde kalitenin artırılması amacıyla; Stratejik Yönetim ve Planlama, yerel, ulusal ve uluslararası proje hazırlama ve uygulama konusunda okul/kurum yöneticilerimize eğitimler verilmekte sonuçlar izlenmekte ve değerlendirilmektedir.

Stratejik planın izlenmesinde 6 aylık dönemlerde izleme yapılacak denetim birimleri, il ve ilçe millî eğitim müdürlüğü ve Bakanlık denetim ve kontrollerine hazır halde tutulacaktır. Okullarımız ve kurumlarımız için yapılacak olan okul gelişim modeli ve stratejik plan izleme modeli sistemine ilgili verilerin girişleri yapılacaktır.

Yıllık planın uygulanmasında yürütme ekipleri ve eylem sorumlularıyla aylık ilerleme toplantıları yapılacaktır. Toplantıda bir önceki ayda yapılanlar ve bir sonraki ayda yapılacaklar görüşülüp karara bağlanacaktır.



## 6. Tablo/Şekil/Grafikler/Ekler

Tablo 1. Strateji Geliştirme Kurulu ve Stratejik Plan Ekibi Tablosu .....	6
Tablo 2. Mevzuat Analizi Tablosu .....	9
Tablo 3. Üst Politika Belgeleri Analizi Tablosu Üst Politika Belgesi.....	10
Tablo 4. Faaliyet Alanlar/Ürün ve Hizmetler Tablosu .....	12
Tablo 5. Paydaş Tablosu.....	14
Tablo 6. Teşkilat Yapısı Tablosu.....	21
Tablo 7. İnsan Kaynakları Sayıları Tablosu .....	21
Tablo 8. Çalışanların Görev Dağılımı Tablosu.....	22
Tablo 9. 2024 Yılı İtibariyle Çalışanların Hizmet Süresine İlişkin Bilgiler Tablosu .....	22
Tablo 10. Son Üç Yılda Kurumda Gerçekleşen Yönetici ve Öğretmen Sirkülasyonu Tablosu .....	23
Tablo 11. Son Üç Yılda Hizmetiçi Eğitime Katılan Yönetici ve Öğretmen Tablosu.....	23
Tablo 12. Yönetici ve Öğretmen Öğrenim ve Kariyer Durumu Tablosu .....	23
Tablo 13. Son Üç Yılda Yönetici ve Öğretmenlerin Ödül-Ceza Durumu Tablosu.....	24
Tablo 14. Teknolojik Kaynaklar Tablosu .....	24
Tablo 15. Okulumuzun Fiziki Mekan Durumu .....	24
Tablo 16. Mali Kaynaklar Tablosu .....	25
Tablo 17. Gelir-Gider Tablosu .....	25
Tablo 18. Sınıf ve Öğrenci Bilgileri Tablosu .....	25
Tablo 19. Diğer İstatistik Veriler Tablosu.....	26
Tablo 20. PESTLE Analiz Tablosu .....	27
Tablo 21. GZFT Listesi Tablosu .....	28
Tablo 22. GZFT Stratejileri .....	29
Tablo 23. Amaçlar ve Hedef Tablosu.....	32
Tablo 24. Performans Göstergeleri ve Stratejiler Tablosu .....	33
Tablo 25. 2024-2028 Stratejik Planı Faaliyet/Proje Maliyetlendirme Tablosu .....	37

## STRATEJİ GELİŞTİRME KURULU

Adı Soyadı	Unvanı	İmza
Yusuf Ahmet KUL	Okul Müdürü	
Eda CAN	Öğretmen	
Şengül TOPUZ	Öğretmen	
Erhan SÖKMEZ	Okul Aile Birliği Başkanı	
Senem ŞENSOY ÜNAL	Yönetim Kurulu Üyesi	



T.C.  
ALTINORDU KAYMAKAMLIđI  
İlçe Milli Eğitim Müdürlüğü  
İsmetpaşa İlkokulu

Sayı : 18848341-602.99-  
Konu: 2024-2028 Dönemi Stratejik Planı

.../05/2024

MÜDÜRLÜK MAKAMINA

İlgi : Müdürlüğünüzün 14.05.2024 tarihli ve E-88759636-602.99-102244778 sayılı yazısı.

İlgi tarih ve sayılı yazınız geređi; 5018 sayılı Kamu Malî Yönetimi ve Kontrol Kanunu'nun "Stratejik planlama ve performans esaslı program bütçe" başlıklı 9. maddesi geređince kamu idareleri; kalkınma planları, Cumhurbaşkanı tarafından belirlenen politikalar, programlar, ilgili mevzuat ve benimsedikleri temel ilkeler çerçevesinde geleceđe ilişkin misyon ve vizyonlarını oluşturmak, stratejik amaçlar ve ölçülebilir hedefler saptamak, performanslarını önceden belirlenmiş olan göstergeler doğrultusunda ölçmek ve bu sürecin izleme ve değerlendirmesini yapmak amacıyla katılımcı yöntemlerle stratejik plan hazırlamaktadır.

Bu kapsamda Müdürlüğümüz 2024-2028 yıllarını kapsayan stratejik plan çalışmalarını tamamlanmıştır. Makamlarınızca da uygun görüldüğü takdirde İsmetpaşa İlkokulu Müdürlüğü 2024-2028 Stratejik Planının 2024 yılı itibariyle uygulamaya konulması hususunu olurlarınıza arz ederim.

Yusuf Ahmet KUL  
Okul Müdürü

OLUR  
.../05/2024

Onur BEKYÜREK  
İlçe Millî Eğitim Müdürü

Ek: İsmetpaşa İlkokulu Müdürlüğü 2024-2028 Stratejik Planı

**İSMETPAŞA İLKOKULU**

**2024-2028**

**STRATEJİK PLANI**